

Etat des Risques de Pollution des Sols

Etabli selon les informations mises à disposition par les bases de données BASIAS, BASOL et ICPE

Commande n° 11183980

Date de création : 24 février 2026

Références du bien

Adresse du bien

IMPASSE CESAR BECQUEREL
31250 Revel

Référence(s) cadastrale(s):

ZX0326

Vendeur

SAS ETHIC ALL - ERIC ASSOULINE

Acquéreur



Synthèse

Sites	100m autour de l'immeuble	Entre 100m et 500m autour de l'immeuble
Nombre de sites BASOL *	0	0
Nombre de sites BASIAS **	1	5
Nombre de sites ICPE ***	0	5
Total	1	10

* **BASOL** : Base de données sur les sites et sols pollués (ou potentiellement pollués) appelant une action des pouvoirs publics, à titre préventif ou curatif.

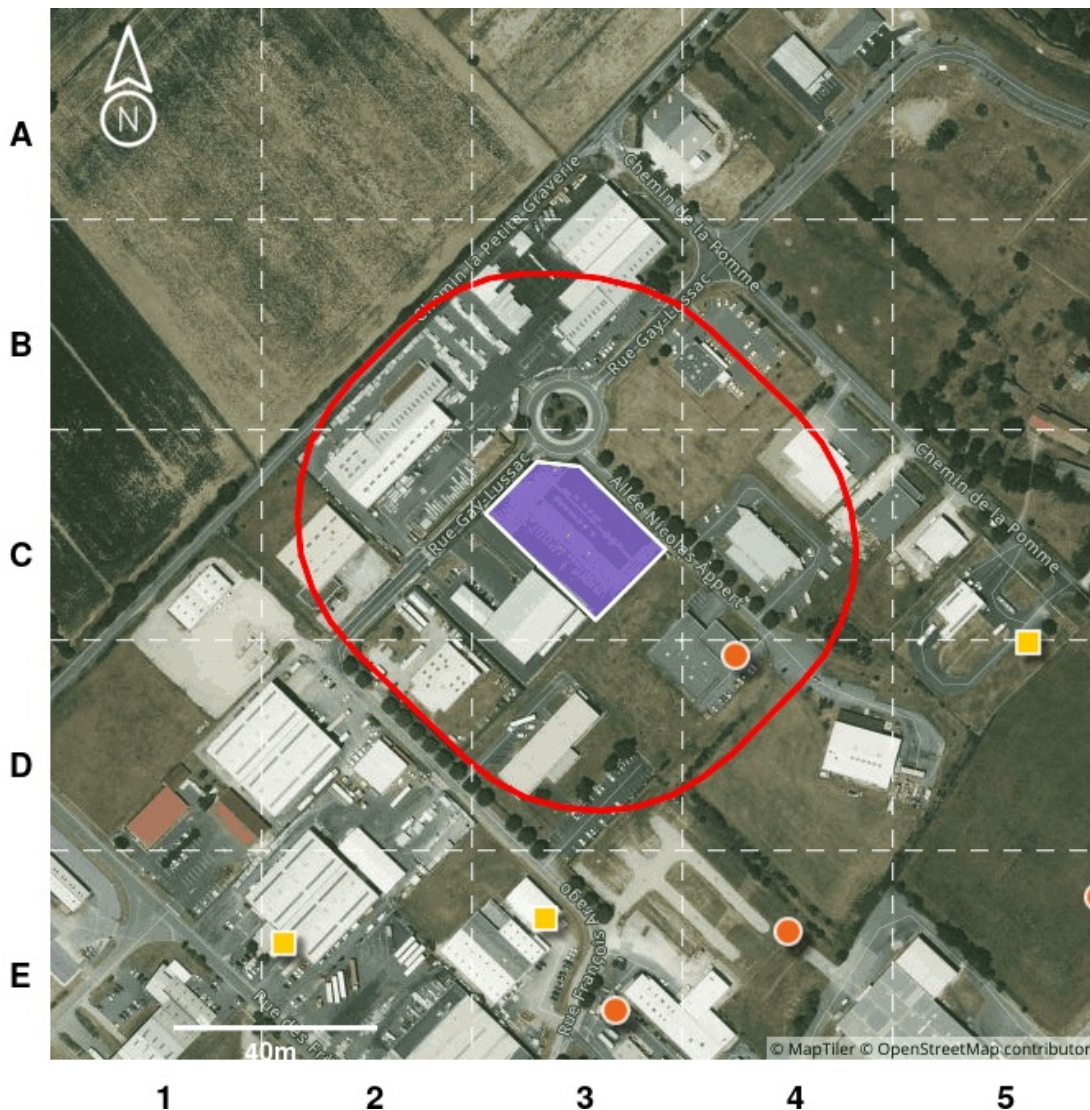
** **BASIAS** : Base de données d'Anciens Sites Industriels et Activités de Service. Il faut souligner que l'inscription d'un site dans la banque de données BASIAS ne préjuge pas d'une éventuelle pollution à son endroit.

*** **ICPE** : Base de données des installations classées soumises à autorisation ou enregistrement et/ou régime particulier (SEVESO, IED ...).

Sommaire

Localisation des sites situés à moins de 100 mètres	3
Inventaires historiques des sites BASOL situés à moins de 100 mètres	4
Inventaires historiques des sites BASIAS situés à moins de 100 mètres	4
Inventaires historiques des sites ICPE situés à moins de 100 mètres	4
Localisation des sites situés entre 100 mètres et 500 mètres	6
Inventaires historiques des sites BASOL situés entre 100 mètres et 500 mètres	7
Inventaires historiques des sites BASIAS situés entre 100 mètres et 500 mètres	7
Inventaires historiques des sites ICPE situés entre 100 mètres et 500 mètres	7
Sites non localisables	9
Conclusions	9
Notice complémentaire	10

Localisation des sites situés à moins de 100 mètres



Légende

- Emprise de l'immeuble
- 100 m autour de l'immeuble

Type de site	En activité	Cessation	Inconnu
BASIAS (Ancien site industriel ou activité de service)	●	●	●
ICPE (Installation Classée pour la Protection de l'Environnement)	■	■	■
BASOL (Site ou sol pollué ou potentiellement pollué)		▲	

Notice de lecture :

Chaque cercle, triangle ou carré représente la localisation d'un site, sol pollué ou potentiellement pollué. Pour connaître les détails d'un de ces sites, identifiez la dalle dans laquelle se trouve le cercle ou le triangle (A1, A2, C2, etc.) et reportez-vous au tableau d'inventaire qui suit.

Inventaires historiques des sites BASOL situés à moins de 100 mètres

 Tous les sites

Dalle	Nom	Activité	Adresse postale
Aucun			

Inventaires historiques des sites BASIAS situés à moins de 100 mètres

 Sites en activité

Dalle	Nom	Activité	Adresse postale
D4	Soulet et Cie (Ets) / Fabrique de Pieces Metalliques	Traitement et revêtement des métaux (C25.61Z), Forge, emboutissage, matriçage, découpage, métallurgie des poudres (C25.50A)	Rue F. Arago 31250 Revel

 Sites dont l'état d'occupation est inconnu

Dalle	Nom	Activité	Adresse postale
Aucun			

 Sites dont l'activité est terminée

Dalle	Nom	Activité	Adresse postale
Aucun			

Inventaires historiques des sites ICPE situés à moins de 100 mètres

 Sites en activité

Dalle	Nom	Activité	Adresse postale
Aucun			

 Sites dont l'état d'occupation est inconnu

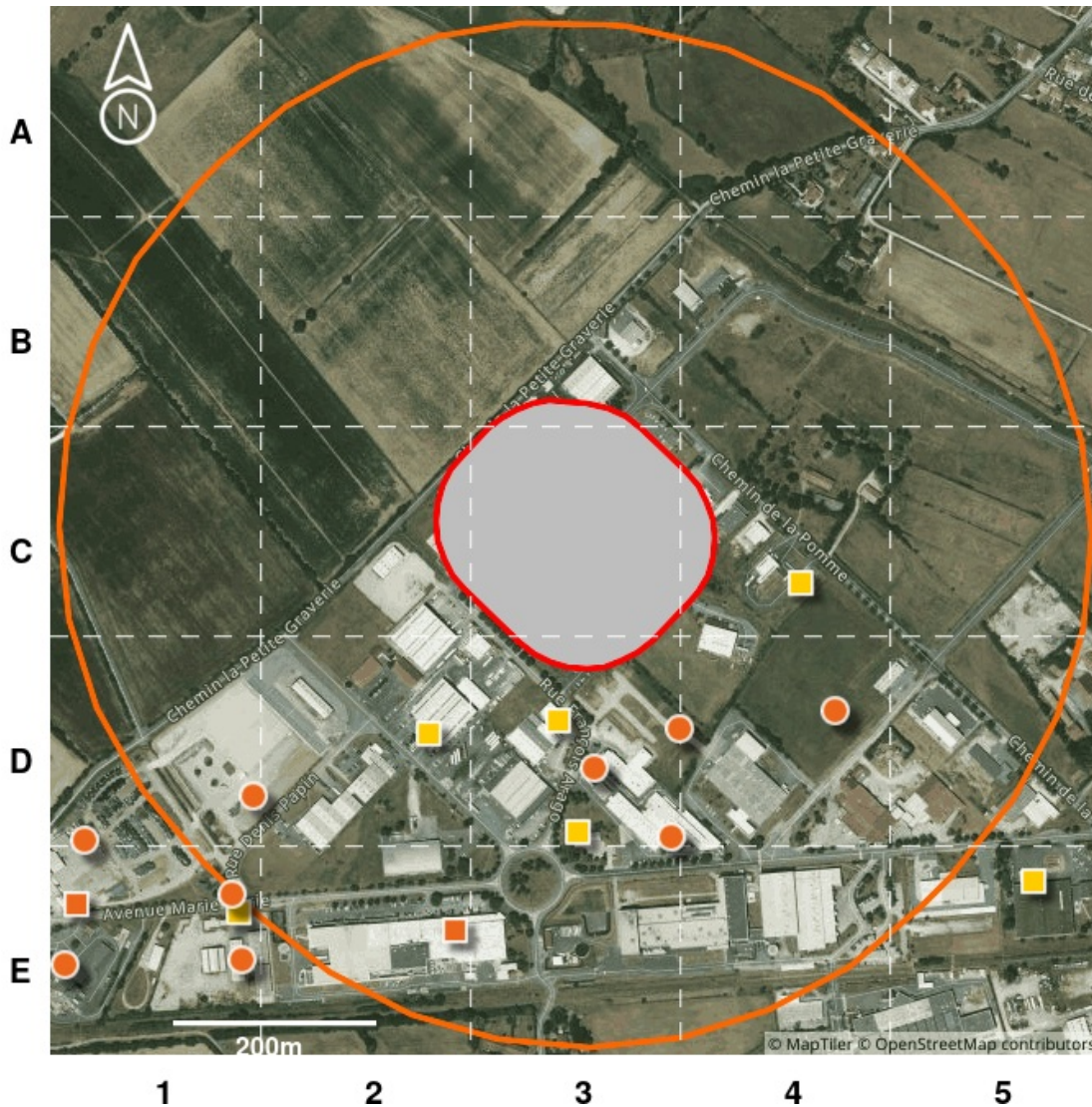
Dalle	Nom	Activité	Adresse postale
Aucun			

 Sites dont l'activité est terminée

Dalle	Nom	Activité	Adresse postale
Aucun			

Pour chaque tableau le classement est établi du plus proche au plus lointain de l'immeuble.

Localisation des sites situés entre 100 mètres et 500 mètres



Légende

- 100 m autour de l'immeuble
- 500 m autour de l'immeuble

Type de site	En activité	Cessation	Inconnu
BASIAS (Ancien site industriel ou activité de service)	●	●	●
ICPE (Installation Classée pour la Protection de l'Environnement)	■	■	■
BASOL (Site ou sol pollué ou potentiellement pollué)		▲	

Notice de lecture :

Chaque cercle, triangle ou carré représente la localisation d'un site, sol pollué ou potentiellement pollué. Pour connaître les détails d'un de ces sites, identifiez la dalle dans laquelle se trouve le cercle ou le triangle (A1, A2, C2, etc.) et reportez-vous au tableau d'inventaire qui suit.

Inventaires historiques des sites BASOL situés entre 100 mètres et 500 mètres

Tous les sites

Dalle	Nom	Activité	Adresse postale
Aucun			

Inventaires historiques des sites BASIAS situés entre 100 mètres et 500 mètres

Sites en activité

Dalle	Nom	Activité	Adresse postale
D4	Meca Jet d'Eau, Meca Laser / Travaux de Découpe au Laser et Jet d'Eau	Forge, emboutissage, matriçage, découpage, métallurgie des poudres (C25.50A)	4 Impasse F.Arago 31250 Revel
D3	Laboratoires Francois / Application Dragéfié Pour les Industries Pharmaceutiques	Fabrication de produits pharmaceutiques de base et laboratoire de recherche (C21.10Z)	Rue Freres Lumiere des, Zi la Pomme 31250 Revel
D4	Agriplas Sa, Arip Ste (Ateliers Revelois d'Injections Plastiques) / Fabrication Industrielle de Petite Pieces Par Moulage et Injection Plastique	Fabrication, transformation et/ou dépôt de matières plastiques (C20.16Z)	Zi de la Pomme 31250 Revel
D3	Agriplas (Ste) / Fabrique d'Emballages Plastiques et Bouchons	Fabrication, transformation et/ou dépôt de matières plastiques (C20.16Z)	Avenue Paul Sabatier 31250 Revel
D1	Traitement et de Service (Seps) Ste d'Exploitation / Centre de Transit et de Banalisation d'Emballages Pollues, Vidange, Curage, Travaux d'Assainissement, Garage	Récupération de déchets triés non métalliques recyclables (E38.32Z), Activités et entreprises de nettoyage et/ou de vidange (E37.10Z), Garages, ateliers, mécanique et soudure (G45.21A)	Avenue Marie Curie 31250 Revel

Sites dont l'état d'occupation est inconnu

Dalle	Nom	Activité	Adresse postale
Aucun			

Sites dont l'activité est terminée

Dalle	Nom	Activité	Adresse postale
Aucun			

Inventaires historiques des sites ICPE situés entre 100 mètres et 500 mètres

Sites en activité

Dalle	Nom	Activité	Adresse postale
E2	Nutrition & Nature	Industries alimentaires	Zi de la Pomme 31250 Revel

Sites dont l'état d'occupation est inconnu

Dalle	Nom	Activité	Adresse postale
D3	Mecalaser Sn	inconnu(e)	36 Rue François Arago 31250 Revel
C4	Sarl Meca Jet d'Eau	Fabrication de produits métalliques, à l'exception des machines et des équipements	Zi de la Pomme 31250 Revel
D2	Setv Soc d Exploitation des Transports Vieu	Transports terrestres et transport par conduites	32 Rue des Freres Lumiere 31250 Revel
D3	Mecalaser (Société Nouvelle Sas)	inconnu(e)	10 Avenue Paul Sabatier 31250 Revel

Sites dont l'activité est terminée

Dalle	Nom	Activité	Adresse postale
Aucun			

Pour chaque tableau le classement est établi du plus proche au plus lointain de l'immeuble.

Sites non localisables

Il est important de savoir que les bases de données utilisées ne sont pas exhaustives, il s'agit d'un inventaire historique de sites pouvant dater pour certains de plusieurs dizaines d'années. Les informations de localisation ne sont pas toujours fournies, il n'est donc pas possible de savoir si ces sites sont à proximité de l'immeuble.

Pour votre information, les sites dont la localisation est inconnue à ce jour pour la commune « Revel » sont dénombrés ci-après :

- 0 site BASOL
- 3 sites BASIAS en activité
- 6 sites BASIAS dont l'activité est terminée
- 0 site BASIAS dont l'état d'occupation est inconnu
- 1 site ICPE en fonctionnement
- 0 site ICPE en cessation d'activité
- 2 sites ICPE en construction

Conclusions

Selon les informations mises à notre disposition,

La consultation de la base de données BASOL, le 24 février 2026, n'a pas permis d'identifier de site pollué (ou sol pollué, ou potentiellement pollué) dans un rayon de 500m autour de l'immeuble.

La consultation de la base de données BASIAS, le 24 février 2026, a permis d'identifier les anciens sites industriels ou activités de service suivants : 1 site dans un rayon de 100m autour de l'immeuble et 5 sites entre 100m et 500m autour de l'immeuble. 9 anciens sites industriels ou activités de service sont situés dans la commune sans localisation précise.

La consultation de la base de données ICPE, le 24 février 2026, a permis d'identifier les installations classées pour la protection de l'environnement suivantes : aucun site dans un rayon de 100m autour de l'immeuble et 5 sites entre 100m et 500m autour de l'immeuble. 3 installations classées pour la protection de l'environnement sont situées dans la commune sans localisation précise.

Le présent Etat des Risques de Pollution des Sols fait uniquement référence à des renseignements connus à ce jour. Il constitue un document d'information sur la proximité d'activités actuelles ou passées polluantes ou potentiellement polluantes et ne peut en aucun cas être considéré comme une autorisation administrative quelconque. Il n'a pas pour objet d'établir un constat de la pollution avérée des sols, de sa nature, de sa dangerosité et des conséquences réglementaires qui en découlent. Par ailleurs, il convient de préciser que les bases de données BASOL et BASIAS ne prétendent pas à l'exhaustivité. Cet état des risques ne constitue en aucun cas un diagnostic de pollution des sols. Seule une visite du site, accompagnée de sondages ou de prélèvements, permet à un expert du domaine d'établir ce diagnostic et de satisfaire, entre autres, au contexte réglementaire des articles L.511-1, L.512-12-1, L.514-20 et L.512-6-1 du code de l'environnement.

Sophia Antipolis, le 24 février 2026



Solutions Proptech

80 Route des Lucioles,
Espaces de Sophia, Bâtiment C
06560 SOPHIA ANTIPOLIS
SIRET 514 061 738 00035
RCS Grasse

Notice complémentaire

Que faire en cas de vente d'un terrain concerné par un site BASOL BASIAS ou ICPE ?

L'information de l'acquéreur est une obligation tant au regard du Code Civil (vice caché) qu'au regard, anciennement de l'article 8.1 de la loi du 19 juillet 1976 relative aux installations classées pour la protection de l'environnement soumises à autorisation, qu'au regard de l'actuel Code de L'environnement (partie Législative), Livre 5 : Prévention des pollutions, des risques et des nuisances, Chapitre IV : Contrôle et contentieux des installations classées, Section 3 : Protection des tiers : Article L514-20 : "Lorsqu'une installation soumise à autorisation ou à enregistrement a été exploitée sur un terrain, le vendeur de ce terrain est tenu d'en informer par écrit l'acheteur ; il l'informe également, pour autant qu'il les connaisse, des dangers ou inconvénients importants qui résultent de l'exploitation. Si le vendeur est l'exploitant de l'installation, il indique également par écrit à l'acheteur si son activité a entraîné la manipulation ou le stockage de substances chimiques ou radioactives. L'acte de vente atteste de l'accomplissement de cette formalité. A défaut, et si une pollution constatée rend le terrain impropre à la destination précisée dans le contrat, dans un délai de deux ans à compter de la découverte de la pollution, l'acheteur a le choix de demander la résolution de la vente ou de se faire restituer une partie du prix; il peut aussi demander la réhabilitation du site aux frais du vendeur, lorsque le coût de cette réhabilitation ne paraît pas disproportionné par rapport au prix de vente. Les notaires doivent veiller à ce que cette information soit respectée. Les conditions de vente sont ensuite librement débattues entre vendeur et acquéreur.

Par ailleurs, il est important de rappeler que depuis le 1er janvier 2018, une nouvelle information a été rendue obligatoire dans les ERP. Ainsi, si l'immeuble est situé dans un secteur d'information sur les sols (SIS), celle-ci est notifiée dans l'ERP. Pour en savoir plus, rdv sur www.preventimmo.fr/erp.

Quelles sont les conséquences si le site est considéré comme potentiellement pollué ?

Les risques varient avec la nature et la concentration des polluants présents, la géologie, l'hydrogéologie et surtout avec le type d'usage du sol. La présence d'un polluant dans un sol n'induit pas nécessairement un risque pour les personnes vivant sur le site ou à proximité. Sans changement d'usage, les risques ne peuvent guère aller qu'en décroissant avec le temps en raison de la dilution, de la dégradation physico-chimique ou biologique et de la fixation des polluants dans certaines phases du sol. Ce phénomène est dénommé : atténuation naturelle. Pour un site vieux de plus de vingt ans, les impacts ne sont en général plus susceptibles d'apparaître qu'à l'occasion d'un changement d'usage tel que construction d'une nouvelle usine, d'une école ou d'un lotissement sur un ancien site industriel ou une ancienne décharge. **Ainsi, s'il y a changement d'usage ou projet de construction sur un terrain nu concerné par un risque de pollution des sols, il convient de réaliser un diagnostic de pollution des sols.**

Lorsqu'un maître d'ouvrage est à l'origine d'un changement d'usage dans les conditions définies par l'article L. 556-1, il définit, le cas échéant sur la base d'une étude de sols comprenant les éléments mentionnés à l'article R. 556-2, les éventuelles mesures de gestion de la pollution des sols, y compris les eaux souterraines, qui permettent d'assurer la compatibilité entre l'état des sols et la protection des intérêts mentionnés au premier alinéa de l'article L. 556-1, au regard du nouvel usage projeté.

Qui peut faire ces évaluations de risques

Il existe en France de nombreux bureaux d'études et de sociétés susceptibles de réaliser de telles études. Ils sont réunis, pour une majorité d'entre eux, dans une union professionnelle, l'Union Professionnelle des Entreprises de Dépollution de Sites (UPDS).