

Etat des Risques et Pollutions

En application des articles L125-5 à 7 et R125-26 du code de l'environnement.

Référence : 2209-0258

Réalisé par Jean-Luc LAMBERT

Pour le compte de Bat'Etat

Date de réalisation : 12 septembre 2022 (Valable 6 mois)

Selon les informations mises à disposition par arrêté préfectoral :

N° 69-2019-01-28-001 du 28 janvier 2019.

REFERENCES DU BIEN

Adresse du bien

40 Rue Ampère
69450 Saint-Cyr-au-Mont-d'Or
Parcelle(s) saisie(s):
AE0168, AE0169

Vendeur

M.

Acquéreur

-



SYNTHESES

A ce jour, la commune est soumise à l'obligation d'Information Acquéreur Locataire (IAL). Une déclaration de sinistre indemnisé est nécessaire.

Etat des Risques et Pollutions (ERP)						
Votre commune				Votre immeuble		
Type	Nature du risque	Etat de la procédure	Date	Concerné	Travaux	Réf.
Aucune procédure en vigueur sur la commune				-	-	-
	Zonage de sismicité : 2 - Faible ⁽¹⁾			oui	-	-
	Zonage du potentiel radon : 3 - Significatif ⁽²⁾			oui	-	-

Etat des risques approfondi (Attestation Argiles / ENSA / ERPS)	Concerné	Détails
Zonage du retrait-gonflement des argiles	Oui	Aléa Moyen
Plan d'Exposition au Bruit ⁽³⁾	Non	-
Basias, Basol, Icpe	Oui	1 site* à - de 500 mètres

*ce chiffre ne comprend pas les sites non localisés de la commune.







(1) Zonage sismique de la France d'après l'annexe des articles R563-1 à 8 du Code de l'Environnement modifiés par les Décrets n°2010-1254 et n°2010-1255 du 22 octobre 2010 ainsi que par l'Arrêté du 22 octobre 2010 (nouvelles règles de construction parasismique - EUROCODE 8).

(2) Situation de l'immeuble au regard des zones à potentiel radon du territoire français définies à l'article R. 1333-29 du code de la santé publique modifié par le Décret n°2018-434 du 4 juin 2018, délimitées par l'Arrêté interministériel du 27 juin 2018.

(3) Information cartographique consultable en mairie et en ligne à l'adresse suivante : <https://www.geoportail.gouv.fr/donnees/plan-dexposition-au-bruit-peb>

Attention, les informations contenues dans le second tableau de synthèse ci-dessus sont données à titre informatif. Pour plus de détails vous pouvez commander un Etat des risques approfondi.

Attention, les informations contenues dans ce tableau de synthèse sont données à titre informatif et ne sont pas détaillées dans ce document.

Etat des risques complémentaires (Géorisques)			
Risques		Concerné	Détails
 Inondation	TRI : Territoire à Risque important d'Inondation	Oui	<i>Présence d'un TRI sur la commune sans plus d'informations sur l'exposition du bien.</i>
	AZI : Atlas des Zones Inondables	Oui	<i>Présence d'un AZI sur la commune sans plus d'informations sur l'exposition du bien.</i>
	PAPI : Programmes d'actions de Prévention des Inondations	Non	-
	Remontées de nappes	Oui	<i>Zones potentiellement sujettes aux inondations de cave, fiabilité FAIBLE (dans un rayon de 500 mètres).</i>
 Installation nucléaire		Non	-
 Mouvement de terrain		Non	-
 Pollution des sols, des eaux ou de l'air	BASOL : Sites pollués ou potentiellement pollués	Non	-
	BASIAS : Sites industriels et activités de service	Oui	<i>Le bien se situe dans un rayon de 500 mètres d'un ou plusieurs sites identifiés.</i>
	ICPE : Installations industrielles	Non	-
 Cavités souterraines		Non	-
 Canalisation TMD		Non	-

SOMMAIRE

Synthèses.....	1
Imprimé officiel.....	4
Déclaration de sinistres indemnisés.....	5
Prescriptions de travaux, Documents de référence, Conclusions.....	6
Annexes.....	7

Etat des Risques et Pollutions

aléas naturels, miniers ou technologiques, sismicité, potentiel radon et pollution des sols

en application des articles L.125-5 à 7, R.125-26, R.563-4 et D.563-8-1 du Code de l'environnement et de l'article L.174-5 du nouveau Code minier

1. Cet état, relatif aux obligations, interdictions, servitudes et prescriptions définies vis-à-vis des risques naturels, miniers ou technologiques concernant l'immeuble, est établi sur la base des informations mises à disposition par arrêté préfectoral

n° **69-2019-01-28-001** du **28/01/2019**

Situation du bien immobilier (bâti ou non bâti)

Document réalisé le : 12/09/2022

2. Adresse

Parcelle(s) : AE0168, AE0169

40 Rue Ampère 69450 Saint-Cyr-au-Mont-d'Or

3. Situation de l'immeuble au regard de plans de prévention des risques naturels [PPRn]

L'immeuble est situé dans le périmètre d'un PPRn

prescrit oui non

L'immeuble est situé dans le périmètre d'un PPRn

appliqué par anticipation oui non

L'immeuble est situé dans le périmètre d'un PPRn

approuvé oui non

Les risques naturels pris en compte sont liés à :

(les risques grisés ne font pas l'objet d'une procédure PPR sur la commune)

Inondation Crue torrentielle Remontée de nappe Submersion marine Avalanche
Mouvement de terrain Mvt terrain-Sécheresse Séisme Cyclone Eruption volcanique
Feu de forêt autre

L'immeuble est concerné par des prescriptions de travaux dans le règlement du ou des PPRn

oui non

si oui, les travaux prescrits par le règlement du PPR naturel ont été réalisés

oui non

4. Situation de l'immeuble au regard de plans de prévention des risques miniers [PPRm]

L'immeuble est situé dans le périmètre d'un PPRm

prescrit oui non

L'immeuble est situé dans le périmètre d'un PPRm

appliqué par anticipation oui non

L'immeuble est situé dans le périmètre d'un PPRm

approuvé oui non

Les risques miniers pris en compte sont liés à :

(les risques grisés ne font pas l'objet d'une procédure PPR sur la commune)

Risque miniers Affaissement Effondrement Tassement Emission de gaz
Pollution des sols Pollution des eaux autre

L'immeuble est concerné par des prescriptions de travaux dans le règlement du ou des PPRm

oui non

si oui, les travaux prescrits par le règlement du PPR miniers ont été réalisés

oui non

5. Situation de l'immeuble au regard de plans de prévention des risques technologiques [PPRt]

L'immeuble est situé dans le périmètre d'un PPRt

approuvé oui non

L'immeuble est situé dans le périmètre d'un PPRt

prescrit oui non

Les risques technologiques pris en compte sont liés à :

(les risques grisés ne font pas l'objet d'une procédure PPR sur la commune)

Risque Industriel Effet thermique Effet de surpression Effet toxique Projection

L'immeuble est situé en secteur d'expropriation ou de délaissement

oui non

L'immeuble est situé en zone de prescription

oui non

Si la transaction concerne un logement, les travaux prescrits ont été réalisés

oui non

Si la transaction ne concerne pas un logement, l'information sur le type de risques auxquels l'immeuble

oui non

est exposé ainsi que leur gravité, probabilité et cinétique, est jointe à l'acte de vente ou au contrat de location

6. Situation de l'immeuble au regard du zonage réglementaire pour la prise en compte de la sismicité

en application des articles R.563-4 et D.563-8-1 du code de l'environnement modifiés par l'Arrêté et les Décrets n°2010-1254 / 2010-1255 du 22 octobre 2010.

L'immeuble est situé dans une commune de sismicité :

Forte Moyenne Modérée **Faible** Très faible
zone 5 zone 4 zone 3 **zone 2** zone 1

7. Situation de l'immeuble au regard du zonage réglementaire pour la prise en compte du potentiel radon

en application des articles R125-23 du code de l'environnement et R1333-29 du code de la santé publique, modifiés par le Décret n°2018-434 du 4 juin 2018

L'immeuble se situe dans une Zone à Potentiel Radon :

Significatif Faible avec facteur de transfert Faible
zone 3 zone 2 zone 1

8. Information relative aux sinistres indemnisés par l'assurance suite à une catastrophe naturelle

L'information est mentionnée dans l'acte authentique constatant la réalisation de la vente

oui non

9. Situation de l'immeuble au regard de la pollution des sols

L'immeuble est situé dans un Secteur d'Information sur les Sols (SIS)

oui non

Aucun SIS ne concerne cette commune à ce jour

Parties concernées

Vendeur M à _____ le _____
Acquéreur - à _____ le _____

Attention ! S'ils n'impliquent pas d'obligation ou d'interdiction réglementaire particulière, les aléas connus ou prévisibles qui peuvent être signalés dans les divers documents d'information préventive et concerner le bien immobilier, ne sont pas mentionnés par cet état.

Déclaration de sinistres indemnisés

en application des articles L 125-5 et R125-26 du Code de l'environnement

Si, à votre connaissance, l'immeuble a fait l'objet d'une indemnisation suite à des dommages consécutifs à des événements ayant eu pour conséquence la publication d'un arrêté de catastrophe naturelle, cochez ci-dessous la case correspondante dans la colonne "Indemnisé".

Arrêtés CATNAT sur la commune

Risque	Début	Fin	JO	Indemnisé
Sécheresse et réhydratation - Tassements différentiels	01/07/2020	30/09/2020	06/06/2021	<input type="checkbox"/>
Sécheresse et réhydratation - Tassements différentiels	01/07/2018	31/12/2018	17/07/2019	<input type="checkbox"/>
Par une crue (débordement de cours d'eau) - Par ruissellement et coulée de boue	06/08/2007	07/08/2007	25/11/2007	<input type="checkbox"/>
Par une crue (débordement de cours d'eau) - Par ruissellement et coulée de boue	16/04/2005	17/04/2005	08/10/2005	<input type="checkbox"/>
Par une crue (débordement de cours d'eau) - Par ruissellement et coulée de boue	01/12/2003	04/12/2003	13/12/2003	<input type="checkbox"/>
Sécheresse et réhydratation - Tassements différentiels	01/07/2003	30/09/2003	13/12/2005	<input type="checkbox"/>
Par une crue (débordement de cours d'eau) - Par ruissellement et coulée de boue	25/04/1989	26/04/1989	13/12/1989	<input type="checkbox"/>
Par une crue (débordement de cours d'eau) - Par ruissellement et coulée de boue	01/05/1983	31/05/1983	24/06/1983	<input type="checkbox"/>
Mouvement de terrain				
Par une crue (débordement de cours d'eau) - Par ruissellement et coulée de boue	01/04/1983	30/04/1983	24/06/1983	<input type="checkbox"/>
Mouvement de terrain				
Par une crue (débordement de cours d'eau) - Par ruissellement et coulée de boue	08/12/1982	31/12/1982	13/01/1983	<input type="checkbox"/>
Neige	26/11/1982	28/11/1982	22/12/1982	<input type="checkbox"/>
Neige	26/11/1982	27/11/1982	29/01/1983	<input type="checkbox"/>
Tempête (vent)	06/11/1982	10/11/1982	19/11/1982	<input type="checkbox"/>

Pour en savoir plus, chacun peut consulter en préfecture ou en mairie, le dossier départemental sur les risques majeurs, le document d'information communal sur les risques majeurs et, sur internet, le portail dédié à la prévention des risques majeurs : www.prim.net

Préfecture : Lyon - Rhône
Commune : Saint-Cyr-au-Mont-d'Or

Adresse de l'immeuble :
40 Rue Ampère
Parcelle(s) : AE0168, AE0169
69450 Saint-Cyr-au-Mont-d'Or
France

Etabli le : _____

Vendeur : _____

Acquéreur : _____

Prescriptions de travaux

Aucune

Documents de référence

Aucun

Conclusions

L'Etat des Risques délivré par Bat'Etat en date du 12/09/2022 fait apparaître que la commune dans laquelle se trouve le bien fait l'objet d'un arrêté préfectoral n°69-2019-01-28-001 en date du 28/01/2019 en matière d'obligation d'Information Acquéreur Locataire sur les Risques Naturels, Miniers et Technologiques.

Selon les informations mises à disposition dans le Dossier Communal d'Information, le BIEN est ainsi concerné par :

- Le risque sismique (niveau 2, sismicité Faible) et par la réglementation de construction parasismique EUROCODE 8
 - Le risque Radon (niveau : significatif)
-

Sommaire des annexes

> Arrêté Préfectoral départemental n° 69-2019-01-28-001 du 28 janvier 2019

> Cartographie :

- Cartographie réglementaire de la sismicité

A titre indicatif, ces pièces sont jointes au présent rapport.



Arrêté préfectoral n° 63-1413-01-LP-001 relatif à la mise à jour de l'information des acquéreurs et des locataires de biens immobiliers sur les risques concernant les secteurs d'information sur les sols, le zonage réglementaire à potentiel radon, la prescription de la révision et l'élargissement à l'ensemble du bassin versant du Plan de Prévention des Risques Naturels d'Inondation (PPRNI) de la vallée de l'Azergues, l'élaboration du PPRNI de l'Ardières, l'élaboration du PPRNI du Morgon et du Nizerand et l'approbation du plan de prévention des risques technologiques des établissements Adiseo France et Tourmaline Real Estate à Saint-Clair-du-Rhône

Le Préfet de la Région Auvergne-Rhône-Alpes
Préfet de la Zone de défense et de sécurité sud-est
Préfet du Rhône
Officier de la Légion d'honneur
Officier de l'ordre national du Mérite

VU le code de l'environnement et notamment ses articles L 125-5 et R 125-23 à R 125-27 relatifs à l'information des acquéreurs et des locataires de biens immobiliers sur les risques naturels et technologiques majeurs, les risques miniers ;

VU l'arrêté préfectoral n° 2006-1527 du 14 février 2006 modifié relatif à l'information des acquéreurs et locataires de biens immobiliers sur les risques naturels et technologiques majeurs dans le département du Rhône modifié et son annexe ;

VU l'arrêté préfectoral n° 2009-5825 du 13 octobre 2009 modifié relatif à l'information des acquéreurs et locataires de biens immobiliers sur les risques naturels et technologiques majeurs et sur les sinistres dans la commune d'Affoux ;

VU l'arrêté préfectoral n° 2011-2031 du 26 octobre 2011 relatif à l'information des acquéreurs et locataires de biens immobiliers sur les risques naturels et technologiques majeurs et sur les sinistres dans la commune d'Aigueperse ;

VU l'arrêté préfectoral n° 2006-1528 du 14 février 2006 relatif à l'information des acquéreurs et locataires de biens immobiliers sur les risques naturels et technologiques majeurs et sur les sinistres dans la commune d'Albigny-sur-Saône ;

VU l'arrêté préfectoral n° 2006-1527 du 14 février 2006 relatif à l'information des acquéreurs et locataires de biens immobiliers sur les risques naturels et technologiques majeurs et sur les sinistres dans la commune d'Alix ;

VU l'arrêté préfectoral n° 2009-5812 du 13 octobre 2009 modifié relatif à l'information des acquéreurs et locataires de biens immobiliers sur les risques naturels et technologiques majeurs et sur les sinistres dans la commune d'Ambérieux-d'Azergues ;

Direction Départementale des Territoires du Rhône - 165, rue Garibaldi - CS 33 862 - 69401 Lyon Cedex 03 - Standard - 04 78 62 50 50 - Accueil du public : DDT Cité administrative (Bâtiment A) 9600-11000 / 14600-14900 Accès en T.C. : Métro Ligne B - Gare Part-Dieu/Tissot T1 - Parc Des Services

VU l'arrêté préfectoral n° 2010-6148 du 26 novembre 2010 modifié relatif à l'information des acquéreurs et locataires de biens immobiliers sur les risques naturels et technologiques majeurs et sur les sinistres dans la commune d'Amplepuis ;

VU l'arrêté préfectoral n° 2006-1530 du 14 février 2006 modifié relatif à l'information des acquéreurs et locataires de biens immobiliers sur les risques naturels et technologiques majeurs et sur les sinistres dans la commune d'Ampuis ;

VU l'arrêté préfectoral n° 2009-5826 du 13 octobre 2009 modifié relatif à l'information des acquéreurs et locataires de biens immobiliers sur les risques naturels et technologiques majeurs et sur les sinistres dans la commune d'Ancy ;

VU l'arrêté préfectoral n° 2009-5813 du 13 octobre 2009 modifié relatif à l'information des acquéreurs et locataires de biens immobiliers sur les risques naturels et technologiques majeurs et sur les sinistres dans la commune d'Anse ;

VU l'arrêté préfectoral n° 2009-5814 du 13 octobre 2009 modifié relatif à l'information des acquéreurs et locataires de biens immobiliers sur les risques naturels et technologiques majeurs et sur les sinistres dans la commune d'Arnas ;

VU l'arrêté préfectoral n° 2009-5828 du 13 octobre 2009 modifié relatif à l'information des acquéreurs et locataires de biens immobiliers sur les risques naturels et technologiques majeurs et sur les sinistres dans la commune d'Aveize ;

VU l'arrêté préfectoral n° 2011-2034 du 26 avril 2011 relatif à l'information des acquéreurs et locataires de biens immobiliers sur les risques naturels et technologiques majeurs et sur les sinistres dans la commune d'Avenas ;

VU l'arrêté préfectoral n° 2011-2035 du 26 avril 2011 relatif à l'information des acquéreurs et locataires de biens immobiliers sur les risques naturels et technologiques majeurs et sur les sinistres dans la commune d'Azolette ;

VU l'arrêté préfectoral n° 2011-2036 du 26 avril 2011 relatif à l'information des acquéreurs et locataires de biens immobiliers sur les risques naturels et technologiques majeurs et sur les sinistres dans la commune de Bagnols ;

VU l'arrêté préfectoral n° 2011-2037 du 26 avril 2011 relatif à l'information des acquéreurs et locataires de biens immobiliers sur les risques naturels et technologiques majeurs et sur les sinistres dans la commune de Beaujeu ;

VU l'arrêté préfectoral n° 2009-5815 du 13 octobre 2009 modifié relatif à l'information des acquéreurs et locataires de biens immobiliers sur les risques naturels et technologiques majeurs et sur les sinistres dans la commune de Belleville ;

VU l'arrêté préfectoral n° 2006-1534 du 14 février 2006 modifié relatif à l'information des acquéreurs et locataires de biens immobiliers sur les risques naturels et technologiques majeurs et sur les sinistres dans la commune de Belmont d'Azergues ;

VU l'arrêté préfectoral n° 2009-5829 du 13 octobre 2009 modifié relatif à l'information des acquéreurs et locataires de biens immobiliers sur les risques naturels et technologiques majeurs et sur les sinistres dans la commune de Bessenay ;

VU l'arrêté préfectoral n° 2009-5830 du 13 octobre 2009 modifié relatif à l'information des acquéreurs et locataires de biens immobiliers sur les risques naturels et technologiques majeurs et sur les sinistres dans la commune de Bibost ;

VU l'arrêté préfectoral n° 2011-2038 du 26 avril 2011 relatif à l'information des acquéreurs et locataires de biens immobiliers sur les risques naturels et technologiques majeurs et sur les sinistres dans la commune de Blacé ;

VU l'arrêté préfectoral n° 2006-1576 du 14 février 2006 du relatif à l'information des acquéreurs et locataires de biens immobiliers sur les risques naturels et technologiques majeurs et sur les sinistres dans la commune de Bois d'Oingt ;

VU l'arrêté préfectoral n° 2006-4674 du 18 août 2006 modifié relatif à l'information des acquéreurs et locataires de biens immobiliers sur les risques naturels et technologiques majeurs et sur les sinistres dans la commune de Bourg de Thizy ;

VU l'arrêté préfectoral n° 2007-5170 du 23 novembre 2007 modifié relatif à l'information des acquéreurs et locataires de biens immobiliers sur les risques naturels et technologiques majeurs et sur les sinistres dans la commune de Brignais ;

VU l'arrêté préfectoral n° 2011-2039 du 26 avril 2011 modifié relatif à l'information des acquéreurs et locataires de biens immobiliers sur les risques naturels et technologiques majeurs et sur les sinistres dans la commune de Brindas ;

VU l'arrêté préfectoral n° 2011-2040 du 26 avril 2011 modifié relatif à l'information des acquéreurs et locataires de biens immobiliers sur les risques naturels et technologiques majeurs et sur les sinistres dans la commune de Bron ;

VU l'arrêté préfectoral n° 2009-5831 du 13 octobre 2009 modifié relatif à l'information des acquéreurs et locataires de biens immobiliers sur les risques naturels et technologiques majeurs et sur les sinistres dans la commune de Brullioles ;

VU l'arrêté préfectoral n° 2009-5832 du 13 octobre 2009 modifié relatif à l'information des acquéreurs et locataires de biens immobiliers sur les risques naturels et technologiques majeurs et sur les sinistres dans la commune de Brussieu ;

VU l'arrêté préfectoral n° 2009-5833 du 13 octobre 2009 modifié relatif à l'information des acquéreurs et locataires de biens immobiliers sur les risques naturels et technologiques majeurs et sur les sinistres dans la commune de Bully ;

VU l'arrêté préfectoral n° 2011-2041 du 26 avril 2011 modifié relatif à l'information des acquéreurs et locataires de biens immobiliers sur les risques naturels et technologiques majeurs et sur les sinistres dans la commune de Cailloux-sous-Fontaine ;

VU l'arrêté préfectoral n° 2006-1536 du 14 février 2006 modifié relatif à l'information des acquéreurs et locataires de biens immobiliers sur les risques naturels et technologiques majeurs et sur les sinistres dans la commune de Caluire-et-Cuire ;

VU l'arrêté préfectoral n° 2011-2042 du 26 avril 2011 relatif à l'information des acquéreurs et locataires de biens immobiliers sur les risques naturels et technologiques majeurs et sur les sinistres dans la commune de Cenves ;

VU l'arrêté préfectoral n° 2011-2043 du 26 avril 2011 relatif à l'information des acquéreurs et locataires de biens immobiliers sur les risques naturels et technologiques majeurs et sur les sinistres dans la commune de Cercié ;

VU l'arrêté préfectoral n° 69-2017-11-14-006 du 11 novembre 2017 modifié relatif à l'information des acquéreurs et locataires de biens immobiliers sur les risques naturels et technologiques majeurs et sur les sinistres dans la commune de Chabanière ;

VU l'arrêté préfectoral n° 2009-2088 du 25 mars 2009 modifié relatif à l'information des acquéreurs et locataires de biens immobiliers sur les risques naturels et technologiques majeurs et sur les sinistres dans la commune de Chambost Allières ;

VU l'arrêté préfectoral n° 2011-2044 du 26 avril 2011 modifié relatif à l'information des acquéreurs et locataires de biens immobiliers sur les risques naturels et technologiques majeurs et sur les sinistres dans la commune de Chambost-Longessaigne ;

VU l'arrêté préfectoral n° 2009-2086 du 25 mars 2009 modifié relatif à l'information des acquéreurs et locataires de biens immobiliers sur les risques naturels et technologiques majeurs et sur les sinistres dans la commune de Chamélet ;

VU l'arrêté préfectoral n° 2011-2045 du 26 avril 2011 relatif à l'information des acquéreurs et locataires de biens immobiliers sur les risques naturels et technologiques majeurs et sur les sinistres dans la commune de Champagne au Mont d'Or ;

VU l'arrêté préfectoral n° 2008-5191 du 14 octobre 2008 modifié relatif à l'information des acquéreurs et locataires de biens immobiliers sur les risques naturels et technologiques majeurs et sur les sinistres dans la commune de Chaponnay ;

VU l'arrêté préfectoral n° 2011-1881 du 26 avril 2011 modifié relatif à l'information des acquéreurs et locataires de biens immobiliers sur les risques naturels et technologiques majeurs et sur les sinistres dans la commune de Chaponost ;

VU l'arrêté préfectoral n° 2006-1540 du 14 février 2006 modifié relatif à l'information des acquéreurs et locataires de biens immobiliers sur les risques naturels et technologiques majeurs et sur les sinistres dans la commune de Charbonnières Les Bains ;

VU l'arrêté préfectoral n° 2011-2047 du 26 avril 2011 relatif à l'information des acquéreurs et locataires de biens immobiliers sur les risques naturels et technologiques majeurs et sur les sinistres dans la commune de Charentay ;

VU l'arrêté préfectoral n° 2011-2048 du 26 avril 2011 relatif à l'information des acquéreurs et locataires de biens immobiliers sur les risques naturels et technologiques majeurs et sur les sinistres dans la commune de Charly ;

VU l'arrêté préfectoral n° 2009-2077 du 25 mars 2009 relatif à l'information des acquéreurs et locataires de biens immobiliers sur les risques naturels et technologiques majeurs et sur les sinistres dans la commune de Charnay ;

VU l'arrêté préfectoral n° 2011-2049 du 26 avril 2011 modifié relatif à l'information des acquéreurs et locataires de biens immobiliers sur les risques naturels et technologiques majeurs et sur les sinistres dans la commune de Chassagny ;

VU l'arrêté préfectoral n° 2006-1620 du 14 février 2006 modifié relatif à l'information des acquéreurs et locataires de biens immobiliers sur les risques naturels et technologiques majeurs et sur les sinistres dans la commune de Sathonay-Camp ;

VU l'arrêté préfectoral n° 2006-1621 du 14 février 2006 modifié relatif à l'information des acquéreurs et locataires de biens immobiliers sur les risques naturels et technologiques majeurs et sur les sinistres dans la commune de Sathonay-Village ;

VU l'arrêté préfectoral n° 2009-5866 du 13 octobre 2009 modifié relatif à l'information des acquéreurs et locataires de biens immobiliers sur les risques naturels et technologiques majeurs et sur les sinistres dans la commune de Savigny ;

VU l'arrêté préfectoral n° 2008-5201 du 14 octobre 2008 modifié relatif à l'information des acquéreurs et locataires de biens immobiliers sur les risques naturels et technologiques majeurs et sur les sinistres dans la commune de Serezin du Rhône ;

VU l'arrêté préfectoral n° 2008-5202 du 14 octobre 2008 modifié relatif à l'information des acquéreurs et locataires de biens immobiliers sur les risques naturels et technologiques majeurs et sur les sinistres dans la commune de Simandres ;

VU l'arrêté préfectoral n° 2009-2147 du 25 mars 2009 modifié relatif à l'information des acquéreurs et locataires de biens immobiliers sur les risques naturels et technologiques majeurs et sur les sinistres dans la commune de Solaize ;

VU l'arrêté préfectoral n° 2011-2107 du 26 avril 2011 modifié relatif à l'information des acquéreurs et locataires de biens immobiliers sur les risques naturels et technologiques majeurs et sur les sinistres dans la commune de Soucieu-en-Jarrest ;

VU l'arrêté préfectoral n° 2009-5867 du 13 octobre 2009 modifié relatif à l'information des acquéreurs et locataires de biens immobiliers sur les risques naturels et technologiques majeurs et sur les sinistres dans la commune de Sourcieux-les-Mines ;

VU l'arrêté préfectoral n° 2009-5868 du 13 octobre 2009 modifié relatif à l'information des acquéreurs et locataires de biens immobiliers sur les risques naturels et technologiques majeurs et sur les sinistres dans la commune de Souzy ;

VU l'arrêté préfectoral n° 2011-2139 du 26 avril 2011 modifié relatif à l'information des acquéreurs et locataires de biens immobiliers sur les risques naturels et technologiques majeurs et sur les sinistres dans la commune de Taluyers ;

VU l'arrêté préfectoral n° 2009-5823 du 13 octobre 2009 modifié relatif à l'information des acquéreurs et locataires de biens immobiliers sur les risques naturels et technologiques majeurs et sur les sinistres dans la commune de Taponas ;

VU l'arrêté préfectoral n° 2009-5869 du 13 octobre 2009 modifié relatif à l'information des acquéreurs et locataires de biens immobiliers sur les risques naturels et technologiques majeurs et sur les sinistres dans la commune de Tarare ;

VU l'arrêté préfectoral n° 2006-1629 du 14 février 2006 modifié relatif à l'information des acquéreurs et locataires de biens immobiliers sur les risques naturels et technologiques majeurs et sur les sinistres dans la commune de Tassin la Demi-Lune ;

21

VU l'arrêté préfectoral n° 2009-2084 du 25 mars 2009 modifié relatif à l'information des acquéreurs et locataires de biens immobiliers sur les risques naturels et technologiques majeurs et sur les sinistres dans la commune de Ternand ;

VU l'arrêté préfectoral n° 2011-4939 du 20 octobre 2011 modifié relatif à l'information des acquéreurs et locataires de biens immobiliers sur les risques naturels et technologiques majeurs et sur les sinistres dans la commune de Ternay ;

VU l'arrêté préfectoral n° 2011-2141 du 26 avril 2011 modifié relatif à l'information des acquéreurs et locataires de biens immobiliers sur les risques naturels et technologiques majeurs et sur les sinistres dans la commune de Theize ;

VU l'arrêté préfectoral n° 2010-6162 du 26 novembre 2010 modifié relatif à l'information des acquéreurs et locataires de biens immobiliers sur les risques naturels et technologiques majeurs et sur les sinistres dans la commune de Thel ;

VU l'arrêté préfectoral n° 2010-6163 du 26 novembre 2010 modifié relatif à l'information des acquéreurs et locataires de biens immobiliers sur les risques naturels et technologiques majeurs et sur les sinistres dans la commune de Thizy ;

VU l'arrêté préfectoral n° 2011-2142 du 26 avril 2011 modifié relatif à l'information des acquéreurs et locataires de biens immobiliers sur les risques naturels et technologiques majeurs et sur les sinistres dans la commune de Thurin ;

VU l'arrêté préfectoral n° 2008-5207 du 14 octobre 2008 modifié relatif à l'information des acquéreurs et locataires de biens immobiliers sur les risques naturels et technologiques majeurs et sur les sinistres dans la commune de Toussieu ;

VU l'arrêté préfectoral n° 2011-2144 du 26 avril 2011 modifié relatif à l'information des acquéreurs et locataires de biens immobiliers sur les risques naturels et technologiques majeurs et sur les sinistres dans la commune de Trades ;

VU l'arrêté préfectoral n° 2010-6342 du 26 novembre 2010 modifié relatif à l'information des acquéreurs et locataires de biens immobiliers sur les risques naturels et technologiques majeurs et sur les sinistres dans la commune de Treves ;

VU l'arrêté préfectoral n° 2006-1633 du 14 février 2006 modifié relatif à l'information des acquéreurs et locataires de biens immobiliers sur les risques naturels et technologiques majeurs et sur les sinistres dans la commune de Tupin et Semons ;

VU l'arrêté préfectoral n° 2009-5870 du 13 octobre 2009 modifié relatif à l'information des acquéreurs et locataires de biens immobiliers sur les risques naturels et technologiques majeurs et sur les sinistres dans la commune de Valsomme ;

VU l'arrêté préfectoral n° 2011-2145 du 26 avril 2011 modifié relatif à l'information des acquéreurs et locataires de biens immobiliers sur les risques naturels et technologiques majeurs et sur les sinistres dans la commune de Vaugneray ;

VU l'arrêté préfectoral n° 2011-2146 du 26 avril 2011 modifié relatif à l'information des acquéreurs et locataires de biens immobiliers sur les risques naturels et technologiques majeurs et sur les sinistres dans la commune de Vaux-en-Beaujolais ;

22

VU l'arrêté préfectoral n° 2007-5190 du 23 novembre 2007 modifié relatif à l'information des acquéreurs et locataires de biens immobiliers sur les risques naturels et technologiques majeurs et sur les sinistres dans la commune de Vaux-en-Velin ;

VU l'arrêté préfectoral n° 2011-2147 du 26 avril 2011 modifié relatif à l'information des acquéreurs et locataires de biens immobiliers sur les risques naturels et technologiques majeurs et sur les sinistres dans la commune de Vauxrenard ;

VU l'arrêté préfectoral n° 2009-2142 du 25 mars 2009 modifié relatif à l'information des acquéreurs et locataires de biens immobiliers sur les risques naturels et technologiques majeurs et sur les sinistres dans la commune de Venissieux ;

VU l'arrêté préfectoral n° 2009-2148 du 25 mars 2009 modifié relatif à l'information des acquéreurs et locataires de biens immobiliers sur les risques naturels et technologiques majeurs et sur les sinistres dans la commune de Vernaison ;

VU l'arrêté préfectoral n° 2011-2148 du 26 avril 2011 modifié relatif à l'information des acquéreurs et locataires de biens immobiliers sur les risques naturels et technologiques majeurs et sur les sinistres dans la commune de Vernay ;

VU l'arrêté préfectoral n° 2011-2149 du 26 avril 2011 modifié relatif à l'information des acquéreurs et locataires de biens immobiliers sur les risques naturels et technologiques majeurs et sur les sinistres dans la commune de Ville-sur-Jarniou ;

VU l'arrêté préfectoral n° 2009-5871 du 13 octobre 2009 modifié relatif à l'information des acquéreurs et locataires de biens immobiliers sur les risques naturels et technologiques majeurs et sur les sinistres dans la commune de Villecheuve ;

VU l'arrêté préfectoral n° 2009-5824 du 13 octobre 2009 modifié relatif à l'information des acquéreurs et locataires de biens immobiliers sur les risques naturels et technologiques majeurs et sur les sinistres dans la commune de Villefranche-sur-Saône ;

VU l'arrêté préfectoral n° 2009-3944 du 20 juillet 2009 modifié relatif à l'information des acquéreurs et locataires de biens immobiliers sur les risques naturels et technologiques majeurs et sur les sinistres dans la commune de Villeurbanne ;

VU l'arrêté préfectoral n° 2011-2150 du 26 avril 2011 modifié relatif à l'information des acquéreurs et locataires de biens immobiliers sur les risques naturels et technologiques majeurs et sur les sinistres dans la commune de Villé-Morgon ;

VU l'arrêté préfectoral n° 2007-5191 du 23 novembre 2007 modifié relatif à l'information des acquéreurs et locataires de biens immobiliers sur les risques naturels et technologiques majeurs et sur les sinistres dans la commune de Vourles ;

VU l'arrêté préfectoral n° 2011-2151 du 26 avril 2011 modifié relatif à l'information des acquéreurs et locataires de biens immobiliers sur les risques naturels et technologiques majeurs et sur les sinistres dans la commune de Yzeron ;

23

VU l'arrêté préfectoral du 29 octobre 2012 relatif à la création de la commune nouvelle de Thizy les Bourgs en lieu et place des communes de Bourg de Thizy, La Chapelle de Mardore, Mardore, Marnand et Thizy ;

VU l'arrêté préfectoral du 9 octobre 2014 relatif à la création de la commune nouvelle de Vaugneray en lieu et place des communes de Vaugneray et de Saint Laurent de Vaux ;

VU l'arrêté préfectoral du 18 novembre 2015 relatif à la création de la commune nouvelle de Cours en lieu et place des communes de Cours-La-Ville, Thel et Pont-Trambouze ;

VU l'arrêté préfectoral du 22 septembre 2016 relatif à la création de la commune nouvelle de Porte des Pierres Dorées en lieu et place des communes de Liergues et Pouilly Le Monial ;

VU l'arrêté préfectoral du 22 septembre 2016 relatif à la création de la commune nouvelle de Val d'Oingt en lieu et place des communes de Bois d'Oingt, Oingt et Saint Laurent d'Oingt ;

VU l'arrêté préfectoral du 12 décembre 2017 relatif à la création de la commune nouvelle de Beauvallon en lieu et place des communes de Saint Andéol Le Château, Saint Jean de Toulas et Chassigny ;

VU l'arrêté préfectoral du 28 septembre 2018 relatif à la création de la commune nouvelle de Porte des Pierres Dorées en lieu et place des communes de Porte des Pierres Dorées et de Jarniou ;

VU l'arrêté préfectoral du 02 novembre 2018 relatif à la création de la commune nouvelle de Belleville-en-Beaujolais en lieu et place des communes de Belleville et de Saint-Jean-d'Ardière ;

VU l'arrêté préfectoral du 19 décembre 2018 relatif à la création de la commune nouvelle de Vindry-sur-Turdine en lieu et place des communes de Darezé, les Olmes, Pontcharra-sur-Turdine et de Saint-Loup ;

VU l'arrêté préfectoral du 20 décembre 2018 relatif à la création de la commune nouvelle de Deux-Grosnes en lieu et place des communes de Avenas, Monsols, Ouroux, Saint-Christophe, Saint-Jacques-des-Arrêts, Saint-Mamert et de Trades ;

VU l'arrêté du 27 juin 2018 portant délimitation des zones à potentiel radon de niveau 3 pour les communes du département du Rhône ;

VU l'arrêté interdépartemental n° 03-2018-18-08-006 (Isère), n° DT 18-0769 (Loire) et n° 69-2018-07-18-003 (Rhône) du 18 juillet 2018 portant approbation du plan de prévention des risques technologiques (PPRT) des établissements Adiseco France et Tourmaline Real Estate à Saint-Clair-du-Rhône et concernant les communes de Saint-Clair-du-Rhône, Les-Roches-de-Condrieu, Saint-Alban-du-Rhône, Saint-Prim (38), Chavanay, Saint-Michel-sur-Rhône, Vénin (42), Condrieu (69) ;

VU les arrêtés préfectoraux du 15 novembre 2018 qui fixent la liste des secteurs d'information sur les sols sur les communes de Belleville, Brignais, Bron, Champagne-au-Mont d'Or, Corbas, Decines-Charpieu, Feyzin, Genas, Givors, Grigny, Irigny, Les Ardillats, Lyon, Meyzieu, Neuville-sur-Saône, Pierre-Bénite, Pusignan, Saint-Didier-sur-Beaujeu, Saint-Fons, Saint-Genis-Laval, Saint-Priest, Saint-Romain-en-Gier, Saint-Symphorien-sur-Coise, Tarare, Thizy-les-Bourgs, Venissieux, Villefranche-sur-Saône, Villeurbanne ;

24

VU l'arrêté préfectoral n° DDT SPAR 69 2019_01_03_004 du 03 janvier 2019 prescrivant la révision et l'élargissement à l'ensemble du bassin versant du Plan de Prévention des Risques Naturels d'Inondation (PPRNI) de l'Azergues sur le territoire des communes d'Alix, Ambérieux, Anse, Bagnols, Belmont-d'Azergues, Bully, Chambost-Allières, Chamelet, Charnay, Chasselay, Châtillon-d'Azergues, Chazay-d'Azergues, Chénelette, Chessy-les-Mines, Civrieux-d'Azergues, Claveisolles, Dardilly, Dième, Dommartin, Frontenas, Grandris, Lachassagne, Lamure-sur-Azergues, La-Tour-de-Salvagny, Le-Breuil, Légnay, Lentilly, Létra, Les-Chères, Limonest, Lissieu, Lozanne, Lucenay, Marcilly-d'Azergues, Marcy, Moiré, Morancé, Poule-les-Echarmeaux, Quincieux, Saint-Appolinaire, Saint-Clément-sur-Valsonne, Saint-Cyr-le-Chatoux, Saint-Germain-Nuelles, Saint-Jean-des-Vignes, Saint-Just-d'Avray, Saint-Nizier-d'Azergues, Saint-Vérand, Sainte-Paule, Sarcey, Ternand, Val-d'Oingt, Valsonne, Vindry-sur-Turdine ;

VU l'arrêté préfectoral n° DDT SPAR 69 2019_01_03_005 du 03 janvier 2019 prescrivant l'élaboration du PPRNI de l'Ardières sur le territoire des communes de Les Ardillats, Deux-Grosnes, Beaujeu, Belleville-en-Beaujolais, Cercié, Chénelette, Chiroubles, Lantignié, Marchamp, Odenas, Quincieu-en-Beaujolais, Régnié-Durette, Saint-Didier-sur-Beaujeu, Saint-Lager, Taponas, Vernay, Villié-Morgon ;

VU l'arrêté préfectoral n° DDT SPAR 69 2019_01_03_006 du 03 janvier 2019 prescrivant l'élaboration du PPRNI du Morgon et du Nizerand sur le territoire des communes de Anse, Arnas, Cogy, Dénicé, Frontenas, Gleizé, Lacenas, Lachassagne, Limas, Marcy, Montmelas-Saint-Sorlin, Pommiers, Porte-des-Pierres-Dorées, Rivolet, Theizé, Villefranche-sur-Saône, Ville-sur-Jarniou ;

ARRÊTE

ARTICLE 1^{er} :

L'arrêté préfectoral n° 2006-1527 du 14 février 2006 susvisé est modifié pour tenir compte de l'arrêté du 27 juin 2018 portant délimitation des zones à potentiel radon pour les communes du département du Rhône suivantes :

- zone 1 : Alix, Amberieux-d'Azergues, Anse, Arnas, Belleville-en-Beaujolais, Belmont-d'Azergues, Bron, Cailloux-sur-Fontaine, Chabanière, Charentay, Charly, Charnay, Chassieu, Châtillon-d'Azergues, Chazay-d'Azergues, Colombier-Saugnieu, Corbas, Curis-au-Mont-d'Or, Decines-Charpieu, Denice, Drace, Eveux, Feyzin, Fleurius-sur-Saône, Fleurius-sur-l'Arbresle, Fontaines-Saint-Martin, Fontaines-sur-Saône, Frontenas, Genas, Gleize, Grigny, Jonage, Jons, L'Arbresle, La Mulatière, Lacenas, Lachassagne, Les Chères, Limas, Limonest, Lucenay, Marcy, Marennès, Meyzieu, Mions, Moire, Montanay, Montmelas-Saint-Sorlin, Morancé, Oullins, Pierre-Bénite, Poleymieux-au-Mont d'Or, Pommiers, Porte-des-Pierres-Dorées, Pusignan, Quincieux, Riillieux-la-Pape, Riverie, Rochetaillée-sur-Saône, Saint-Bonnet-de-Mûre, Saint-Didier-sous-Riverie, Saint-Fons, Saint-Genis-les-Ollières, Saint-Georges-de-Reneins, Saint-Jean-des-Vignes, Saint-Laurent-de-Mûre, Saint-Pierre-de-Chandieu, Saint-Priest, Saint-Symphorien-d'Ozon, Saint-Symphorien-sur-Coise, Sainte-Foy-les-Lyon, Sathonay-Camp, Sathonay-Village, Serezin-du-Rhône, Simandres, Solaize, Taponas, Tassin-la-Demi-Lune, Theize, Toussieu, Treves, Vaulx-en-Velin, Venissieux, Vermaison, Villefranche-sur-Saône, Villeurbanne,
- zone 2: Albigny-sur-Saône, Bagnols, Bibost, Caluire-et-Cuire, Chaponnay, Chasselay, Chessy-les-Mines, Communay, Genay, Lissieu, Longes, Marcilly d'Azergues, Neuville-sur-Saône, Sain Bel, Saint-Germain au Mont d'Or, Saint-Julien, Ternay,
- Zone 3: Affoux, Aigueperse, Amplepuis, Ampuis, Ancy, Aveize, Azolette, Beaujeu, Beauvallon, Bessenay, Blacé, Brignais, Brindas, Brullioles, Brussieu, Bully, Cenves, Cercié, Chambost-Allières, Chambost-Longessaigne, Chamelet, Champagne-au-Mont-d'Or, Chaponost, Charbonnières-les-Bains, Chaussan, Chénas, Chénelette, Chevigny, Chiroubles, Civrieux-d'Azergues, Claveisolles, Cogy, 25

Coise, Collonges-au-Mont-d'Or, Condrieu, Corcelles-en-Beaujolais, Cours, Courzieu, Couzon-au-Mont-d'Or, Craponne, Cublize, Dardilly, Deux-Grosnes, Dième, Dommartin, Duerne, Echallas, Ecully, Emeringes, Fleurie, Francheville, Givors, Grandris, Grézieu-la-Varenne, Grézieu-le-Marché, Haute-Rivoire, Joux, Julienas, Jullié, La Chapelle-sur-Coise, La Tour-de-Salvagny, Lamure-sur-Azergues, Lancié, Lantignié, Larajasse, Le Breuil, Le Perron, Légnay, Lentilly, Les Ardillats, Les Haies, Les Halles, Les Sauvages, Létra, Loire-sur-Rhône, Longessaigne, Lozanne, Lyon (9ème arrondissement), Marchamp, Marcy-l'Etoile, Meaux-la-Montagne, Messimy, Meys, Millery, Montagny, Montromant, Montrottier, Morant, Odenas, Orléans, Pöllionnay, Pomeys, Poule-les-Echarmeaux, Propières, Quincieu-en-Beaujolais, Ranchal, Régnié-Durette, Rivolet, Romo, Rontalon, Saint-André-la-Côte, Saint-Appolinaire, Saint-Bonnet-des-Bruyères, Saint-Bonnet-le-Troncy, Saint-Clément-de-Vers, Saint-Clément-les-Places, Saint-Clément-sur-Valsonne, Saint-Cyr-au-Mont-d'Or, Saint-Cyr-le-Chatoux, Saint-Cyr-sur-le-Rhône, Saint-Didier-au-Mont-d'Or, Saint-Didier-sur-Beaujeu, Sainte-Catherine, Sainte-Colombe, Sainte-Consoce, Sainte-Foy-l'Argentière, Sainte-Paule, Saint-Étienne-des-Ouillères, Saint-Étienne-la-Varenne, Saint-Forgeux, Saint-Genis-l'Argentière, Saint-Genis-Laval, Saint-Igny-de-Vers, Saint-Jean-la-Bussière, Saint-Julien-sur-Bibost, Saint-Just-d'Avray, Saint-Lager, Saint-Laurent-d'Agny, Saint-Laurent-de-Chamousset, Saint-Marcel-l'Eclairé, Saint-Martin-en-Haut, Saint-Maurice-sur-Dargoire, Saint-Nizier-d'Azergues, Saint-Pierre-la-Palud, Saint-Romain-au-Mont-d'Or, Saint-Romain-de-Popey, Saint-Romain-en-Gal, Saint-Romain-en-Gier, Saint-Sorlin, Saint-Vérand, Saint-Vincent-de-Reins, Salles-Arbussonnas-en-Beaujolais, Sarcey, Savigny, Soucieu-en-Jarrest, Sourcieux-les-Mines, Souzy, Taluyers, Tarare, Ternand, Thizy-les-Bains, Thurins, Tupin-et-Semons, Val d'Oingt, Valsonne, Vaugneray, Vaux-en-Beaujolais, Vauxrenard, Vernay, Villechevène, Ville-sur-Jarniou, Villié-Morgon, Vindry-sur-Turdine, Vourles, Yzereon.

L'arrêté préfectoral n°2006-1527 en 14 février 2006 susvisé est modifié pour tenir compte de l'approbation du PPRN des établissements Adisseo France et Tourmaline Real Estate à Saint-Clair-du-Rhône concernant la commune de Condrieu (69) pour le département du Rhône.

L'arrêté préfectoral n°2006-1527 en 14 février 2006 susvisé est modifié pour tenir compte des arrêtés susvisés qui fixent la liste des secteurs d'information sur les sols sur les communes de Belleville, Brignais, Bron, Champagne-au-Mont d'Or, Corbas, Decines-Charpieu, Feyzin, Genas, Givors, Grigny, Irigny, Les Ardillats, Lyon, Meyzieu, Neuville-sur-Saône, Pierre-Bénite, Pusignan, Saint-Didier-sur-Beaujeu, Saint-Fons, Saint-Genis-Laval, Saint-Priest, Saint-Romain-en-Gier, Saint-Symphorien-sur-Coise, Tarare, Thizy-les-Bourgs, Venissieux, Villefranche-sur-Saône, Villeurbanne.

L'arrêté préfectoral n°2006-1527 en 14 février 2006 susvisé est modifié pour tenir compte de la prescription de la révision et l'élargissement à l'ensemble du bassin versant du PPRNI de l'Azergues sur le territoire des communes d'Alix, Ambérieux, Anse, Bagnols, Belmont-d'Azergues, Bully, Chambost-Allières, Chamelet, Charnay, Chasselay, Châtillon-d'Azergues, Chazay-d'Azergues, Chénelette, Chessy-les-Mines, Civrieux-d'Azergues, Claveisolles, Dardilly, Dième, Dommartin, Frontenas, Grandris, Lachassagne, Lamure-sur-Azergues, La-Tour-de-Salvagny, Le-Breuil, Légnay, Lentilly, Létra, Les-Chères, Limonest, Lissieu, Lozanne, Lucenay, Marcilly-d'Azergues, Marcy, Moiré, Morancé, Poule-les-Echarmeaux, Quincieux, Saint-Appolinaire, Saint-Clément-sur-Valsonne, Saint-Cyr-le-Chatoux, Saint-Germain-Nuelles, Saint-Jean-des-Vignes, Saint-Just-d'Avray, Saint-Nizier-d'Azergues, Saint-Vérand, Sainte-Paule, Sarcey, Ternand, Val-d'Oingt, Valsonne, Vindry-sur-Turdine.

L'arrêté préfectoral n°2006-1527 en 14 février 2006 susvisé est modifié pour tenir compte de la prescription du PPRNI de l'Ardières sur le territoire des communes de Les Ardillats, Deux-Grosnes, Beaujeu, Belleville-en-Beaujolais, Cercié, Chénelette, Chiroubles, Lantignié, Marchamp, Odenas, Quincieu-en-Beaujolais, Régnié-Durette, Saint-Didier-sur-Beaujeu, Saint-Lager, Taponas, Vernay, Villié-Morgon.

L'arrêté préfectoral n°2006-1527 en 14 février 2006 susvisé est modifié pour tenir compte de la prescription du PPRNI du Morgon et du Nizerand sur le territoire des communes de Anse, Arnas, Cogy, Dénicé, Frontenas, Gleizé, Lacenas, Lachassagne, Limas, Marcy, Montmelas-Saint-Sorlin, Pommiers, Porte-des-Pierres-Dorées, Rivolet, Theizé, Villefranche-sur-Saône, Ville-sur-Jarniou.

L'annexe de l'arrêté préfectoral n°2006-1527 en 14 février 2006 susvisé est substituée par celle jointe au présent arrêté pour tenir compte des modifications susvisées.

ARTICLE 2 :

Les dossiers communaux d'information annexés aux arrêtés susvisés qui regroupent les éléments nécessaires à l'établissement de l'état des risques naturels, technologiques majeurs et miniers destinés à l'information des acquéreurs et des locataires de biens immobiliers situés sur les communes susvisées sont modifiés et mis à jour suite au présent arrêté.

Il est créé un dossier communal d'information pour la commune nouvelle de Thizy les Bourgs, fusionnant les dossiers des communes de Bourg de Thizy, La Chapelle de Mardore, Mardore, Marmand et Thizy.

Il est créé un dossier communal d'information pour la commune nouvelle de Vaugneray, fusionnant les dossiers des communes de Vaugneray et Saint Laurent de Vaux.

Il est créé un dossier communal d'information pour la commune nouvelle de Cours, fusionnant les dossiers des communes de Cours-La-Ville, Thel et Pont-Trambouze.

Il est créé un dossier communal d'information pour la commune nouvelle de Beauvallon en lieu et place des communes de Saint Andéol Le Château, Saint Jean de Toulas et Chassagny.

Il est créé un dossier communal d'information pour la commune nouvelle de Porte Pierres Dorées, fusionnant les dossiers des communes de Lièrgues, Pouilly Le Monial et Jarniou.

Il est créé un dossier communal d'information pour la commune nouvelle de Val d'Oingt, fusionnant les dossiers des communes de Bois d'Oingt, Oingt et de Saint Laurent d'Oingt.

Il est créé un dossier communal d'information pour la commune nouvelle de Belleville-en-Beaujolais fusionnant les dossiers des communes de Belleville et de Saint-Jean-d'Ardière.

Il est créé un dossier communal d'information pour la commune nouvelle de Vindry-sur-Turdine fusionnant les dossiers des communes de Dareizé, les Olmes, Pontcharra-sur-Turdine et de Saint-Loup.

Il est créé un dossier communal d'information pour la commune nouvelle de Deux-Grosnes fusionnant les dossiers des communes de Avenas, Monsols, Ouroux, Saint-Christophe, Saint-Jacques-des-Arrêts, Saint-Mamert et de Trades.

ARTICLE 3 :

Le présent arrêté est affiché en mairies, publié au recueil des actes administratifs de la préfecture du Rhône.

Il est consultable ainsi que le dossier communal d'information en mairies, à la direction départementale des territoires du Rhône, à la sous-préfecture de Villefranche-sur-Saône ainsi que sur le site internet des services de l'Etat dans le Rhône.

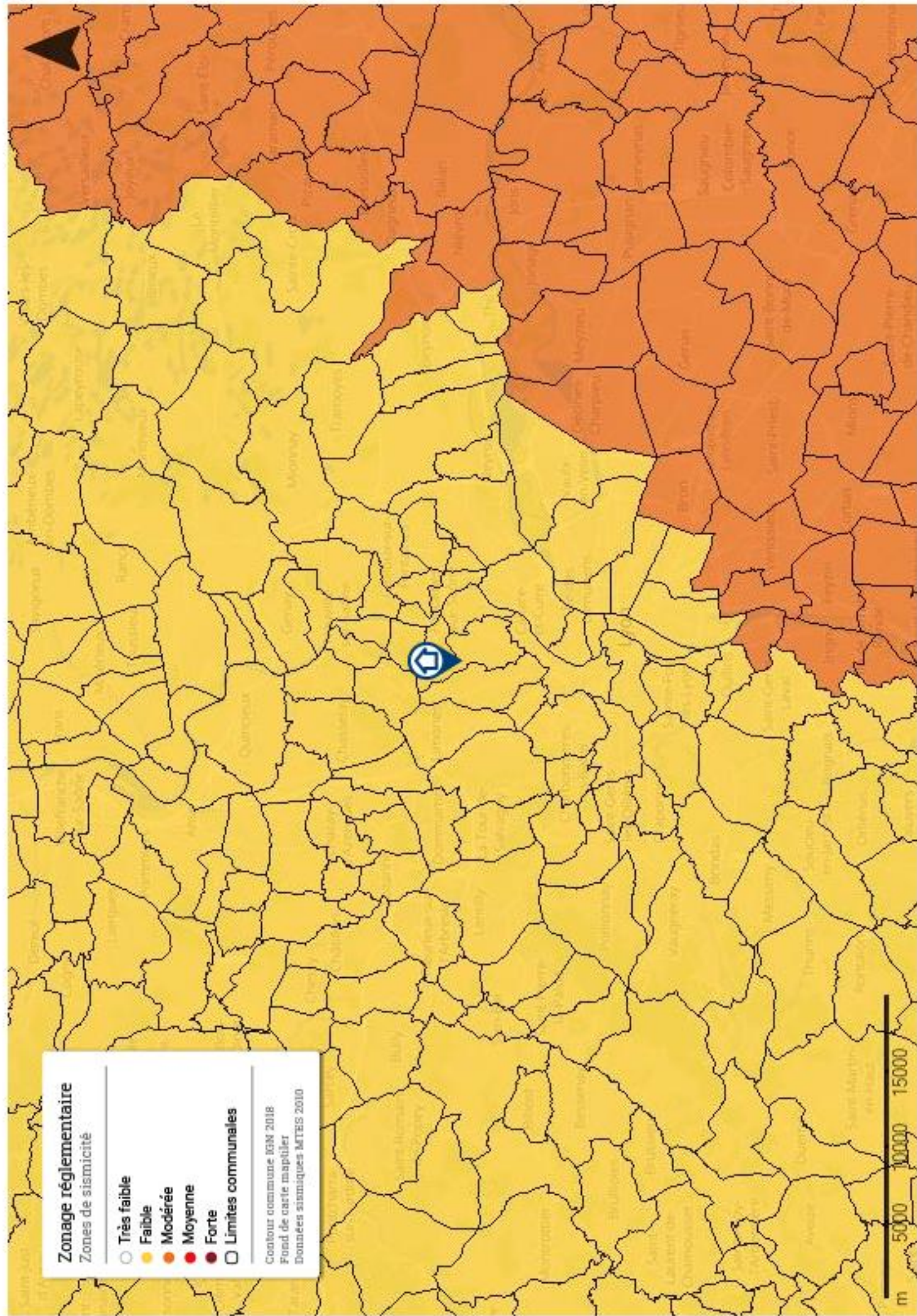
ARTICLE 4 :

Le préfet, secrétaire général de la préfecture du Rhône, préfet délégué pour l'égalité des chances, le directeur départemental des territoires, les maires des communes susvisées sont chargés, pour ce qui les concerne, de l'exécution du présent arrêté.

A Lyon, le
Le directeur
Le Directeur départemental,

28 JAN. 2019

Joël PRILLARD



Zonage réglementaire

Zones de sismicité

- Très faible
- Faible
- Modérée
- Moyenne
- Forte
- Limites communales

Contour commune IGM 2018
Fond de carte mapitiler
Données sismiques MTEIS 2010



Rapport de mission de repérage des matériaux et produits contenant de l'amiante



pour l'établissement du constat établi à l'occasion de la vente d'un immeuble bâti
(Listes A et B de l'annexe 13-9 du Code de la Santé publique)


Numéro de dossier : 2209-0258_

Date du repérage : 07/09/2022



Références réglementaires et normatives

Textes réglementaires	Articles L. 1334-13, R. 1334-20 et 21, R. 1334-23 et 24, Annexe 13.9 du Code de la Santé Publique; Arrêtés du 12 décembre 2012 et 26 juin 2013, décret 2011-629 du 3 juin 2011, arrêté du 1 ^{er} juin 2015.
Norme(s) utilisée(s)	Norme NF X 46-020 d'Août 2017 : Repérage des matériaux et produits contenant de l'amiante dans les immeubles bâtis

Date de commande : 07/09/2022 DATE DE VISITE : 07/09/2022 DATE DE CREATION : 07/09/2022 TYPE DE BATIMENT : Habitation (maison individuelle) Année de construction : 1973 SECTION CADASTRALE : nc	DIAGNOSTIQUEUR : LAMBERT jean-luc  POLICE D'ASSURANCE : Allianz n° 808108974 Certification BUREAU VERITAS CERTIFICATION France n° 8125077 jusqu'au 25/07/2023
---	---

DESIGNATION DU BIEN : ADRESSE : 40 Rue Ampère 69450 ST CYR AU MONT D OR ETAGE : Ce bien ne fait pas partie d'une copropriété NUMÉRO DE LOT(S) : CATEGORIE : Autres TYPE : Maison individuelle PÉRIMÈTRE DE REPÉRAGE : Maison sur 3 niveaux.	DESIGNATION DU PROPRIÉTAIRE : NOM : M. ADRESSE : NC PERSONNE PRESENTE LORS DE LA VISITE : HUISSIERS REUNIS DESIGNATION DU DEMANDEUR : NOM : HUISSIERS REUNIS (Me Delarue) Adresse : 13 r Louis Guillaumond 69440 MORNANT
---	--

Date d'émission du rapport de repérage : 08/09/2022, remis au propriétaire le 08/09/2022

Diffusion : le présent rapport de repérage ne peut être reproduit que dans sa totalité, annexes incluses

Pagination : le présent rapport avec les annexes comprises, est constitué de 19 pages

INFORMATION : voir la conclusion pages suivantes.

Dans le cadre de la mission décrite en tête de rapport, il n'a pas été repéré de matériaux et produits contenant de l'amiante.

Sommaire

- 1 Les conclusions**
- 2 Le périmètre de repérage effectif**
 - 2.1 Schéma de repérage
 - 2.2 Le périmètre de repérage effectif
- 3 La mission de repérage**
 - 3.1 L'objet de la mission
 - 3.2 Le cadre de la mission
- 4 Conditions de réalisation du repérage**
 - 4.1 Bilan de l'analyse documentaire
 - 4.2 Date d'exécution des visites du repérage in situ
 - 4.3 Écarts, adjonctions, suppressions par rapport aux normes en vigueur
 - 4.4 Plan et procédures de prélèvements
- 5 Résultats détaillés du repérage**
 - 5.1 Liste des matériaux ou produits contenant de l'amiante, états de conservation, conséquences réglementaires (fiche de cotation)
 - 5.2 Liste des matériaux ou produits susceptibles de contenir de l'amiante, mais n'en contenant pas après analyse
 - 5.3 Liste des matériaux ou produits ne contenant pas d'amiante sur justificatif
- 6 Signatures**
- 7 Annexes**
 - 7.1 Laboratoire d'analyse
 - 7.2 Rapports d'essais
 - 7.3 Grilles réglementaires d'évaluation de l'état de conservation des matériaux et produits contenant de l'amiante
 - 7.4 Conséquences réglementaires et recommandations
 - 7.5 Recommandations générales de sécurité
 - 7.6 Documents annexés au présent rapport

1. – Les conclusions

Avertissement : les textes ont prévu plusieurs cadres réglementaires pour le repérage des matériaux ou produits contenant de l'amiante, notamment pour les cas de démolition d'immeuble. **La présente mission de repérage ne répond pas aux exigences prévues pour les missions de repérage des matériaux et produits contenant de l'amiante avant démolition d'immeuble ou avant réalisation de travaux dans l'immeuble concerné et son rapport ne peut donc pas être utilisé à ces fins.**

1.1. Dans le cadre de mission décrit à l'article 3.2, il n'a pas été repéré de matériaux ou produits contenant de l'amiante.

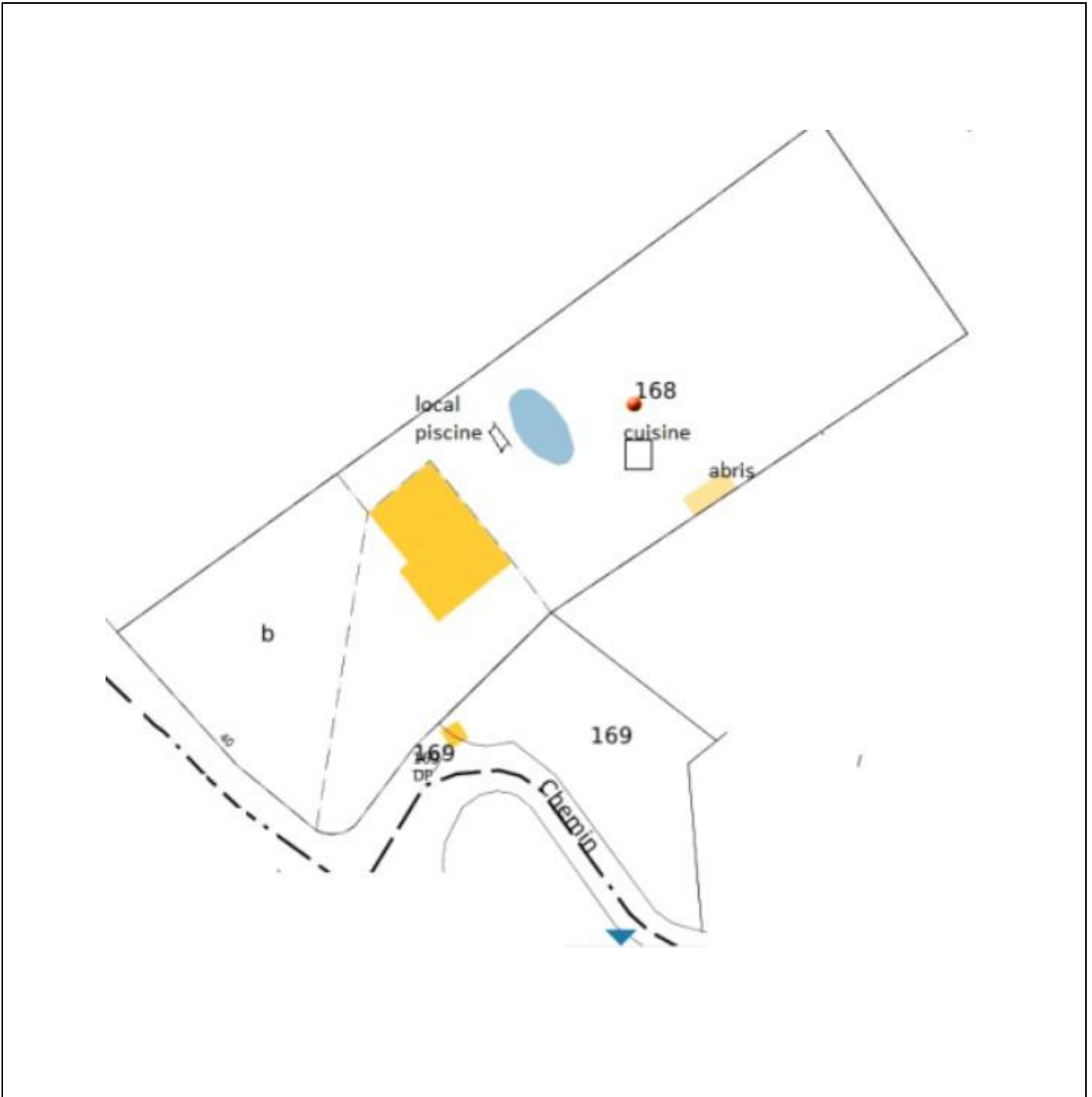
1.2. Dans le cadre de mission décrit à l'article 3.2 les locaux ou parties de locaux, composants ou parties de composants qui n'ont pu être visités et pour lesquels des investigations complémentaires sont nécessaires afin de statuer sur la présence ou l'absence d'amiante :

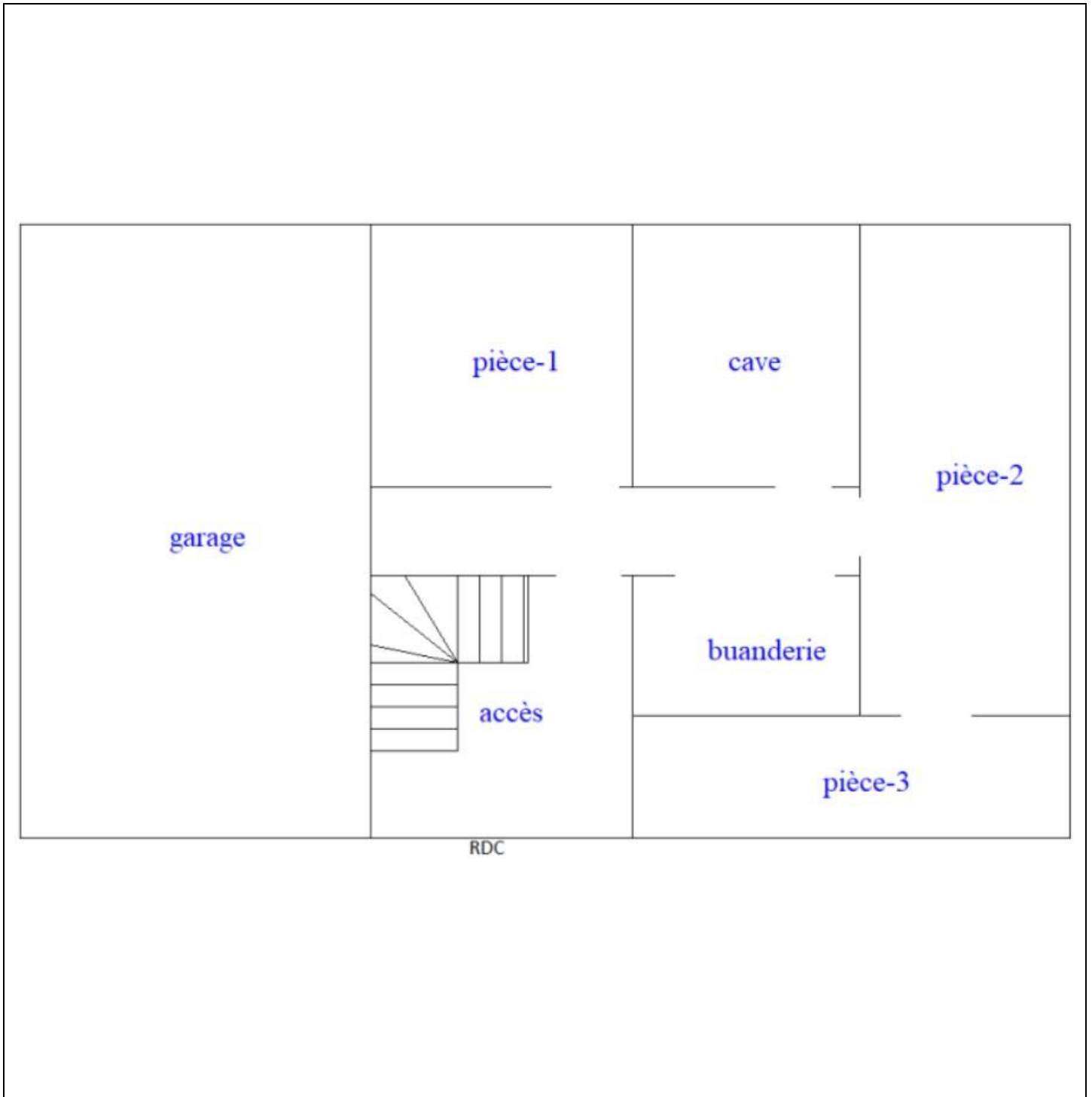
Localisation	Parties du local	Raison
Néant	-	

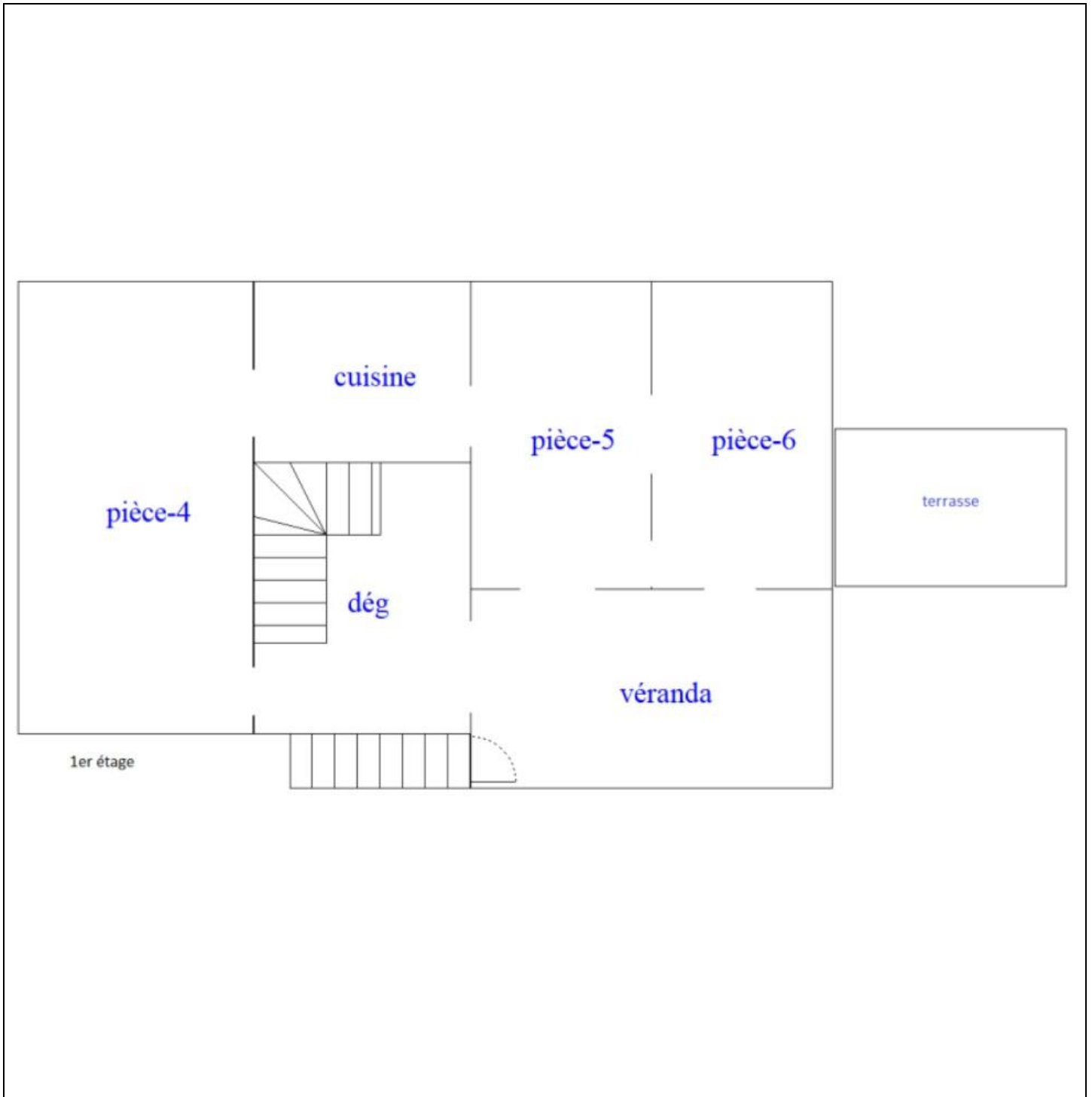
Le présent repérage ne concerne que les parties visibles et accessibles du bien, il subsiste le risque de présence de Matériaux ou Produit Contenant de l'Amiante sur des parties non visibles ou accessibles (doublage, parquet flottant, combles peut ou non accessible, vide sanitaire sans trappe suffisante ou d'une hauteur insuffisante, etc). Par voie de conséquence notre entreprise se tient à votre disposition afin de procéder à un diagnostic complémentaire nécessitant des sondages destructifs dans les parties non examinées.

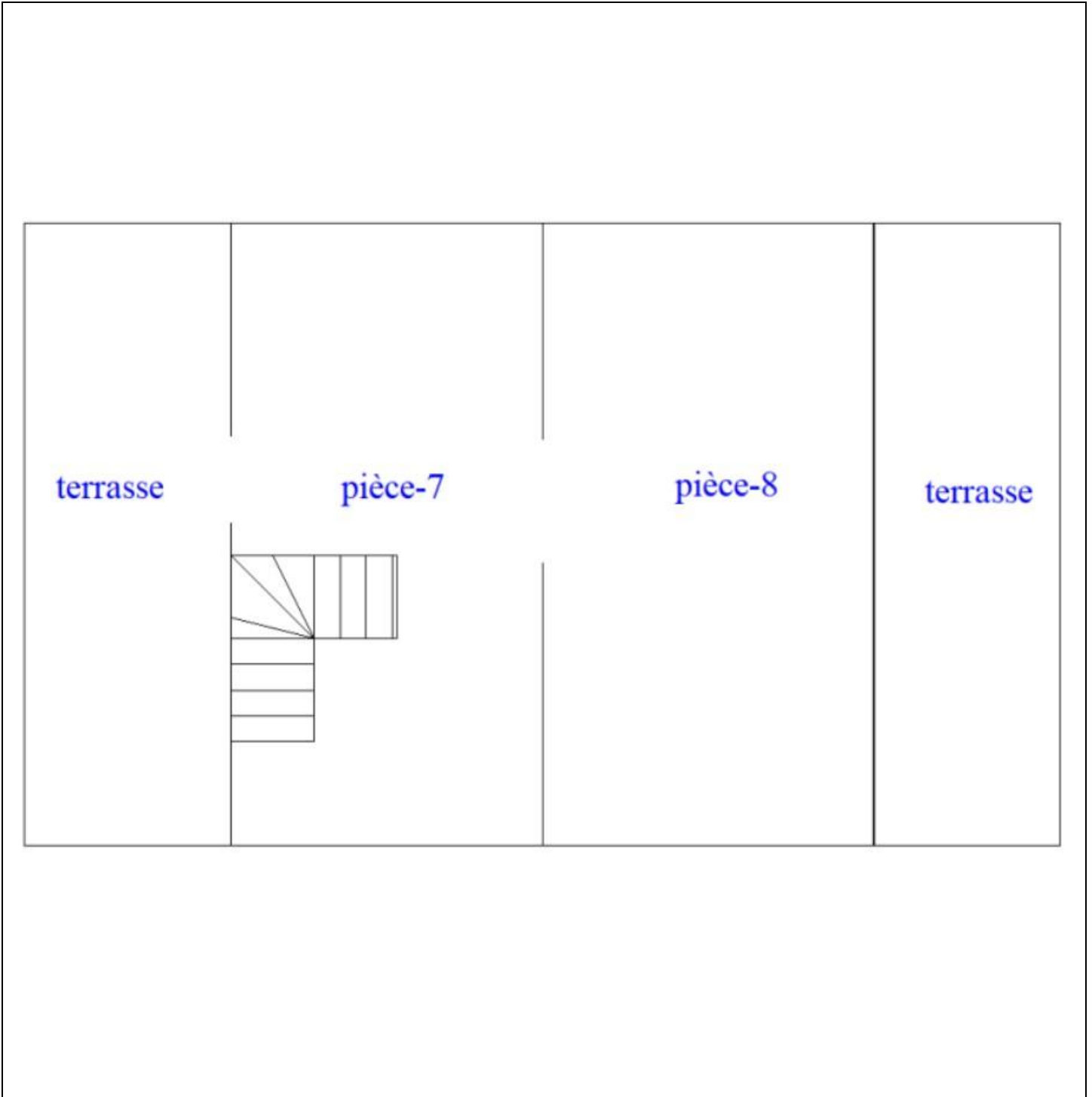
2. – Le périmètre de repérage effectif (parties privatives apparentes)

2.1. Schéma de repérage









2.2 Le périmètre de repérage effectif (parties privatives apparentes)

Il s'agit de l'ensemble des locaux ou parties de l'immeuble concerné par la mission de repérage figurant sur le schéma de repérage joint en annexe à l'exclusion des locaux ou parties d'immeuble n'ayant pu être visités.

Descriptif des pièces visitées

extérieur - local piscine,
 extérieur - cuisine,
 extérieur - abris,
 Rez de chaussée - Garage,
 Rez de chaussée - accès,
 Rez de chaussée - Cave,
 Rez de chaussée - Pièce,
 Rez de chaussée - Pièce 2,
 Rez de chaussée - Pièce 3,
 Rez de chaussée - buanderie,

1er étage - pièce 4,
 1er étage - pièce 5,
 1er étage - pièce 6,
 1er étage - Dégagement,
 1er étage - Cuisine,
 1er étage - véranda,
 1er étage - Terrasse,
 2ème étage - Terrasse 2,
 2ème étage - Terrasse 3,
 2ème étage - pièce 7,
 2ème étage - pièce 8

Localisation	Description
extérieur - local piscine	Sol Substrat : pierre Mur Revêtement : enduit Plafond Substrat : béton
extérieur - cuisine	Sol Substrat : pierre Mur Revêtement : enduit Plafond Substrat : Bois Revêtement : Peinture
extérieur - abris	Sol Substrat : pierre Mur Substrat : pierre Plafond Substrat : sous tuiles
Rez de chaussée - Garage	Sol Substrat : Béton Mur Revêtement : enduit Plafond Substrat : hourdis Revêtement : Peinture
Rez de chaussée - accès	Sol Substrat : Béton Revêtement : Carrelage Mur Substrat : Plâtre Revêtement : faïence Plafond Substrat : Plâtre Revêtement : Peinture
Rez de chaussée - Cave	Sol Substrat : gravier Mur Substrat : Béton Revêtement : Peinture Plafond Substrat : hourdis Revêtement : Peinture
Rez de chaussée - Pièce	Sol Substrat : Béton Revêtement : Carrelage Mur Substrat : Plâtre Revêtement : Peinture Plafond Substrat : hourdis Revêtement : Peinture
Rez de chaussée - Pièce 2	Sol Substrat : Béton Revêtement : Carrelage Mur Substrat : Plâtre Revêtement : enduit Plafond Substrat : Plâtre Revêtement : Peinture
Rez de chaussée - Pièce 3	Sol Substrat : Béton Revêtement : Carrelage Mur Substrat : Béton Revêtement : Peinture Plafond Substrat : Plâtre Revêtement : Peinture
Rez de chaussée - buanderie	Sol Substrat : Béton Revêtement : Carrelage Mur Substrat : Béton Revêtement : Peinture Plafond Substrat : hourdis Revêtement : Peinture
1er étage - pièce 4	Sol Substrat : Béton Mur Substrat : moellon Plafond Substrat : Plâtre Revêtement : Peinture
1er étage - pièce 5	Sol Substrat : Béton Mur Substrat : Plâtre moellon Revêtement : Peinture Plafond Substrat : Plâtre Revêtement : Peinture
1er étage - pièce 6	Sol Substrat : Béton Mur Substrat : Plâtre moellon Revêtement : Peinture Plafond Substrat : Plâtre Revêtement : Peinture
1er étage - Dégagement	Sol Substrat : Béton Mur Substrat : Plâtre machefer Revêtement : Peinture Plafond Substrat : Plâtre Revêtement : Peinture

Localisation	Description
1er étage - Cuisine	Sol Substrat : Béton Mur Substrat : moellon et plâtre Revêtement : faïence Plafond Substrat : Plâtre Revêtement : Peinture
1er étage - véranda	Sol Substrat : Béton Revêtement : Carrelage Mur Substrat : Plâtre Revêtement : faïence Plafond Substrat : béton et polycarbonate
2ème étage - Terrasse 2	Sol Substrat : Béton
2ème étage - Terrasse 3	Sol Substrat : Béton
1er étage - Terrasse	Sol Substrat : Béton
2ème étage - pièce 7	Sol Substrat : Béton Revêtement : Carrelage Mur Substrat : Plâtre moellon Revêtement : peinture et faïence Plafond Substrat : Plâtre Revêtement : Peinture
2ème étage - pièce 8	Sol Substrat : Béton Revêtement : Carrelage Mur Substrat : Plâtre moellon Revêtement : peinture et faïence Plafond Substrat : Plâtre Revêtement : Peinture

3. – La mission de repérage

3.1 L'objet de la mission

Dans le cadre de la vente de l'immeuble bâti, ou de la partie d'immeuble bâti, décrit en page de couverture du présent rapport, la mission consiste à repérer dans cet immeuble, ou partie d'immeuble, certains matériaux ou produits contenant de l'amiante conformément à la législation en vigueur.

Pour s'exonérer de tout ou partie de sa garantie des vices cachés, le propriétaire vendeur annexe à la promesse de vente ou au contrat de vente le présent rapport.

3.2 Le cadre de la mission

3.2.1 L'intitulé de la mission

«Repérage en vue de l'établissement du constat établi à l'occasion de la vente de tout ou partie d'un immeuble bâti».

3.2.2 Le cadre réglementaire de la mission

L'article L 271-4 du code de la construction et de l'habitation prévoit qu' «en cas de vente de tout ou partie d'un immeuble bâti, un dossier de diagnostic technique, fourni par le vendeur, est annexé à la promesse de vente ou, à défaut de promesse, à l'acte authentique de vente. En cas de vente publique, le dossier de diagnostic technique est annexé au cahier des charges.»

Le dossier de diagnostic technique comprend, entre autres, «l'état mentionnant la présence ou l'absence de matériaux ou produits contenant de l'amiante prévu à l'article L. 1334-13 du même code».

La mission, s'inscrivant dans ce cadre, se veut conforme aux textes réglementaires de référence mentionnés en page de couverture du présent rapport.

3.2.3 L'objectif de la mission

«Le repérage a pour objectif d'identifier et de localiser les matériaux et produits contenant de l'amiante mentionnés en annexe du Code de la santé publique.»

L'Annexe du Code de la santé publique est l'annexe 13.9 (liste A et B).

3.2.4 Le programme de repérage de la mission réglementaire

Le programme de repérage est défini à minima par l'Annexe 13.9 (liste A et B) du Code de la santé publique et se limite pour une mission normale à la recherche de matériaux et produits contenant de l'amiante dans les composants et parties de composants de la construction y figurant.

En partie droite l'extrait du texte de l'Annexe 13.9

Important : Le programme de repérage de la mission de base est limitatif. Il est plus restreint que celui élaboré pour les missions de repérage de matériaux ou produits contenant de l'amiante avant démolition d'immeuble ou celui à élaborer avant réalisation de travaux.

3.2.5 Programme de repérage complémentaire (le cas échéant)

En plus du programme de repérage réglementaire, le présent rapport porte sur les parties de composants suivantes :

Liste A	
Composant de la construction	Partie du composant à vérifier ou à sonder
Flocages, Calorifugeages, Faux plafonds	Flocages
	Calorifugeages
	Faux plafonds

Liste B	
Composant de la construction	Partie du composant à vérifier ou à sonder
1. Parois verticales intérieures	
Murs, Cloisons "en dur" et Poteaux (périphériques et intérieurs)	Enduits projetés
	Revêtement dur (plaques de menuiseries)
	Revêtement dur (amiante-ciment)
	Entourages de poteaux (carton)
	Entourages de poteaux (amiante-ciment)
	Entourages de poteaux (matériau sandwich)
	Entourages de poteaux (carton+plâtre)
Cloisons (légères et préfabriquées), Gains et Coffres verticaux	Coffrage perdu
	Enduits projetés Panneaux de cloisons
2. Planchers et plafonds	
Plafonds, Poutres et Charpentes, Gains et Coffres Horizontaux	Enduits projetés
	Panneaux collés ou vissés
Planchers	Dalles de sol
3. Conduits, canalisations et équipements intérieurs	
Conduits de fluides (air, eau, autres fluides)	Conduits
	Enveloppes de calorifuges
Clapets / volets coupe-feu	Clapets coupe-feu
	Volets coupe-feu
	Rebouchage
Portes coupe-feu	Joints (tresses)
	Joints (bandes)
Vide-ordures	Conduits
4. Eléments extérieurs	
Toitures	Plaques (composites)
	Plaques (fibres-ciment)
	Ardoises (composites)
	Ardoises (fibres-ciment)
	Accessoires de couvertures (composites)
	Accessoires de couvertures (fibres-ciment)
	Bardeaux bitumineux
Bardages et façades légères	Plaques (composites)
	Plaques (fibres-ciment)
	Ardoises (composites)
	Ardoises (fibres-ciment)
	Panneaux (composites)
	Panneaux (fibres-ciment)
Conduits en toiture et façade	Conduites d'eaux pluviales en amiante-ciment
	Conduites d'eaux usées en amiante-ciment
	Conduits de fumée en amiante-ciment

Composant de la construction	Partie du composant ayant été inspecté (Description)	Sur demande ou sur information
Néant	-	

4. – Conditions de réalisation du repérage

4.1 Bilan de l'analyse documentaire

Documents demandés	Documents remis
Rapports concernant la recherche d'amiante déjà réalisés	-

Documents demandés	Documents remis
Documents décrivant les ouvrages, produits, matériaux et protections physiques mises en place	-
Éléments d'information nécessaires à l'accès aux parties de l'immeuble bâti en toute sécurité	-

Observations :

Néant

4.2 Date d'exécution des visites du repérage in situ

Date de la commande : 07/09/2022

Date(s) de visite de l'ensemble des locaux : 07/09/2022

Heure d'arrivée : 16 h 52

Durée du repérage : 01 h 50

Personne en charge d'accompagner l'opérateur de repérage : HUISSIERS REUNIS

4.3 Écarts, adjonctions, suppressions par rapport aux normes en vigueur

La mission de repérage s'est déroulée conformément aux prescriptions de la norme NF X 46-020, révision d'août 2017.

4.4 Plan et procédures de prélèvements

Néant

5. – Résultats détaillés du repérage

5.1 Liste des matériaux ou produits contenant de l'amiante, états de conservation, conséquences réglementaires (fiche de cotation)

Matériaux ou produits contenant de l'amiante

Localisation	Identifiant + Description	Conclusion (justification)	Etat de conservation** et préconisations*
Néant	-		

* Un détail des conséquences réglementaires et recommandations est fournis en annexe 7.4 de ce présent rapport
** détails fournis en annexe 7.3 de ce présent rapport

5.2 Listes des matériaux et produits ne contenant pas d'amiante après analyse

Localisation	Identifiant + Description
Néant	-

5.3 Liste des matériaux ou produits (liste A et B) ne contenant pas d'amiante sur justificatif

Localisation	Identifiant + Description
Néant	-

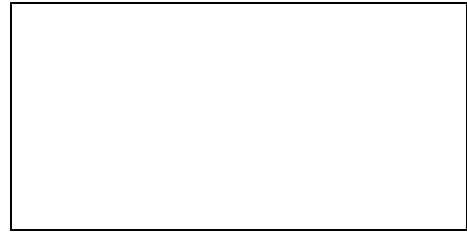
6. – Signatures

Nota : Le présent rapport est établi par une personne dont les compétences sont certifiées par **BUREAU VERITAS CERTIFICATION France** 9, cours du Triangle 92800 PUTEAUX (92062) (détail sur www.info-certif.fr)

Signature du représentant :

Fait à **ST CYR AU MONT D OR**, le **07/09/2022**

Par : **LAMBERT jean-luc**



7 ANNEXES Au rapport de mission de repérage n° 2209-0258_**Informations conformes à l'annexe III de l'arrêté du 12 décembre 2012**

Les maladies liées à l'amiante sont provoquées par l'inhalation des fibres. Toutes les variétés d'amiante sont classées comme substances cancérigènes avérées pour l'homme. L'inhalation de fibres d'amiante est à l'origine de cancers (mésothéliomes, cancers broncho-pulmonaires) et d'autres pathologies non cancéreuses (épandements pleuraux, plaques pleurales).

L'identification des matériaux et produits contenant de l'amiante est un préalable à l'évaluation et à la prévention des risques liés à l'amiante. Elle doit être complétée par la définition et la mise en œuvre de mesures de gestion adaptées et proportionnées pour limiter l'exposition des occupants présents temporairement ou de façon permanente dans l'immeuble. L'information des occupants présents temporairement ou de façon permanente est un préalable essentiel à la prévention du risque d'exposition à l'amiante.

Il convient donc de veiller au maintien du bon état de conservation des matériaux et produits contenant de l'amiante afin de remédier au plus tôt aux situations d'usure anormale ou de dégradation.

Il conviendra de limiter autant que possible les interventions sur les matériaux et produits contenant de l'amiante qui ont été repérés et de faire appel aux professionnels qualifiés, notamment dans le cas de retrait ou de confinement de ce type de matériau ou produit.

Enfin, les déchets contenant de l'amiante doivent être éliminés dans des conditions strictes.

Renseignez-vous auprès de votre mairie ou de votre préfecture. Pour connaître les centres d'élimination près de chez vous, consultez la base de données « déchets » gérée par l'ADEME, directement accessible sur le site internet www.sinoe.org.

7.1 – Laboratoire d'analyse

Raison sociale et nom de l'entreprise : ... Il n'a pas été fait appel à un laboratoire d'analyse

Adresse : -

Numéro de l'accréditation Cofrac : -

7.2 - Annexe - Rapports d'essais**Identification des prélèvements :**

Identifiant et prélèvement	Localisation	Composant de la construction	Parties du composant	Description
-	-	-	-	-

Copie des rapports d'essais :

Aucun rapport d'essai n'a été fourni ou n'est disponible

7.3 - Annexe - Evaluation de l'état de conservation des matériaux et produits contenant de l'amiante

Grilles d'évaluation de l'état de conservation des matériaux ou produit de la liste A

Aucune évaluation n'a été réalisée

Critères d'évaluation de l'état de conservation des matériaux ou produit de la liste A

1. Classification des différents degrés d'exposition du produit aux circulations d'air

Fort	Moyen	Faible
1° Il n'existe pas de système spécifique de ventilation, la pièce ou la zone homogène évaluée est ventilée par ouverture des fenêtres. ou 2° Le faux plafond se trouve dans un local qui présente une (ou plusieurs) façade(s) ouverte(s) sur l'extérieur susceptible(s) de créer des situations à forts courants d'air, ou 3° Il existe un système de ventilation par insufflation d'air dans le local et l'orientation du jet d'air est telle que celui-ci affecte directement le faux plafond contenant de l'amiante.	1° Il existe un système de ventilation par insufflation d'air dans le local et l'orientation du jet est telle que celui-ci n'affecte pas directement le faux plafond contenant de l'amiante, ou 2° Il existe un système de ventilation avec reprise(s) d'air au niveau du faux plafond (système de ventilation à double flux).	1° Il n'existe ni ouvrant ni système de ventilation spécifique dans la pièce ou la zone évaluée, ou 2° Il existe dans la pièce ou la zone évaluée, un système de ventilation par extraction dont la reprise d'air est éloignée du faux plafond contenant de l'amiante.

2. Classification des différents degrés d'exposition du produit aux chocs et vibrations

Fort	Moyen	Faible
L'exposition du produit aux chocs et vibrations sera considérée comme forte dans les situations où l'activité dans le local ou à l'extérieur engendre des vibrations, ou rend possible les chocs directs avec le faux plafond contenant de l'amiante (ex : hall industriel, gymnase, discothèque...).	L'exposition du produit aux chocs et vibrations sera considérée comme moyenne dans les situations où le faux plafond contenant de l'amiante n'est pas exposé aux dommages mécaniques mais se trouve dans un lieu très fréquenté (ex : supermarché, piscine, théâtre,...).	L'exposition du produit aux chocs et vibrations sera considérée comme faible dans les situations où le faux plafond contenant de l'amiante n'est pas exposé aux dommages mécaniques, n'est pas susceptible d'être dégradé par les occupants ou se trouve dans un local utilisé à des activités tertiaires passives.

Grilles d'évaluation de l'état de conservation des matériaux ou produit de la liste B

Aucune évaluation n'a été réalisée

Critères d'évaluation de l'état de conservation des matériaux ou produit de la liste B

1. Classification des niveaux de risque de dégradation ou d'extension de la dégradation du matériau.

Risque faible de dégradation ou d'extension de dégradation	Risque de dégradation ou d'extension à terme de la dégradation	Risque de dégradation ou d'extension rapide de la dégradation
L'environnement du matériau contenant de l'amiante ne présente pas ou très peu de risque pouvant entraîner à terme, une dégradation ou une extension de la dégradation du matériau.	L'environnement du matériau contenant de l'amiante présente un risque pouvant entraîner à terme, une dégradation ou une extension de la dégradation du matériau.	L'environnement du matériau contenant de l'amiante présente un risque important pouvant entraîner rapidement, une dégradation ou une extension de la dégradation du matériau.

Légende : EP = évaluation périodique ; AC1 = action corrective de premier niveau ; AC2 = action corrective de second niveau.

L'évaluation du risque de dégradation lié à l'environnement du matériau ou produit prend en compte :

- Les agressions physiques intrinsèques au local (ventilation, humidité, etc...) selon que le risque est probable ou avéré ;
- La sollicitation des matériaux ou produits liée à l'activité des locaux, selon qu'elle est exceptionnelle/faible ou quotidienne/forte.

Elle ne prend pas en compte certains facteurs fluctuants d'aggravation de la dégradation des produits et matériaux, comme la fréquence d'occupation du local, la présence d'animaux nuisibles, l'usage réel des locaux, un défaut d'entretien des équipements, etc...

7.4 - Annexe - Conséquences réglementaires et recommandations

Conséquences réglementaires suivant l'état de conservation des matériaux ou produit de la liste A

Article R1334-27 : En fonction du résultat du diagnostic obtenu à partir de la grille d'évaluation de l'arrêté du 12 décembre 2012, le propriétaire met en œuvre les préconisations mentionnées à l'article R1334-20 selon les modalités suivantes :

Score 1 - L'évaluation périodique de l'état de conservation de ces matériaux et produits de la liste A contenant de l'amiante est effectué dans un délai maximal de trois ans à compter de la date de remise au propriétaire du rapport de repérage ou des résultats de la dernière évaluation de l'état de conservation, ou à l'occasion de toute modification substantielle de l'ouvrage et de son usage. La personne ayant réalisé cette évaluation en remet les résultats au propriétaire contre accusé de réception.

Score 2 – La mesure d’empoussièrement dans l’air est effectuée dans les conditions définies à l’article R1334-25, dans un délai de trois mois à compter de la date de remise au propriétaire du rapport de repérage ou des résultats de la dernière évaluation de l’état de conservation. L’organisme qui réalise les prélèvements d’air remet les résultats des mesures d’empoussièrement au propriétaire contre accusé de réception.

Score 3 – Les travaux de confinement ou de retrait de l’amiante sont mis en œuvre selon les modalités prévues à l’article R. 1334-29.

Article R1334-28 : Si le niveau d’empoussièrement mesuré dans l’air en application de l’article R1334-27 est inférieur ou égal à la valeur de cinq fibres par litre, le propriétaire fait procéder à l’évaluation périodique de l’état de conservation des matériaux et produits de la liste A contenant de l’amiante prévue à l’article R1334-20, dans un délai maximal de trois ans à compter de la date de remise des résultats des mesures d’empoussièrement ou à l’occasion de toute modification substantielle de l’ouvrage ou de son usage.

Si le niveau d’empoussièrement mesuré dans l’air en application de l’article R1334-27 est supérieur à cinq fibres par litre, le propriétaire fait procéder à des travaux de confinement ou de retrait de l’amiante, selon les modalités prévues à l’article R1334-29.

Article R1334-29 : Les travaux précités doivent être achevés dans un délai de trente-six mois à compter de la date à laquelle sont remis au propriétaire le rapport de repérage ou les résultats des mesures d’empoussièrement ou de la dernière évaluation de l’état de conservation.

Pendant la période précédant les travaux, des mesures conservatoires appropriées doivent être mises en œuvre afin de réduire l’exposition des occupants et de la maintenir au niveau le plus bas possible, et dans tous les cas à un niveau d’empoussièrement inférieur à cinq fibres par litre. Les mesures conservatoires ne doivent conduire à aucune sollicitation des matériaux et produits concernés par les travaux.

Le propriétaire informe le préfet du département du lieu d’implantation de l’immeuble concerné, dans un délai de deux mois à compter de la date à laquelle sont remis le rapport de repérage ou les résultats des mesures d’empoussièrement ou de la dernière évaluation de l’état de conservation, des mesures conservatoires mises en œuvres, et, dans un délai de douze mois, des travaux à réaliser et de l’échéancier proposé.

Article R.1334-29-3 :

I) A l’issue des travaux de retrait ou de confinement de matériaux et produits de la liste A mentionnés à l’article R.1334-29, le propriétaire fait procéder par une personne mentionnée au premier alinéa de l’article R.1334-23, avant toute restitution des locaux traités, à un examen visuel de l’état des surfaces traitées. Il fait également procéder, dans les conditions définies à l’article R.1334-25, à une mesure du niveau d’empoussièrement dans l’air après démantèlement du dispositif de confinement. Ce niveau doit être inférieur ou égal à cinq fibres par litre.

II) Si les travaux ne conduisent pas au retrait total des matériaux et produits de la liste A contenant de l’amiante, il est procédé à une évaluation périodique de l’état de conservation de ces matériaux et produits résiduels dans les conditions prévues par l’arrêté mentionné à l’article R.1334-20, dans un délai maximal de trois ans à compter de la date à laquelle sont remis les résultats du contrôle ou à l’occasion de toute modification substantielle de l’ouvrage ou de son usage.

III) Lorsque des travaux de retrait ou de confinement de matériaux et produits de la liste B contenant de l’amiante sont effectués à l’intérieur de bâtiment occupés ou fréquentés, le propriétaire fait procéder, avant toute restitution des locaux traités, à l’examen visuel et à la mesure d’empoussièrement dans l’air mentionnée au premier alinéa du présent article.

Détail des préconisations suivant l’état de conservation des matériaux ou produit de la liste B

- Réalisation d’une « évaluation périodique »**, lorsque le type de matériau ou produit concerné contenant de l’amiante, la nature et l’étendue des dégradations qu’il présente et l’évaluation du risque de dégradation ne conduisent pas à conclure à la nécessité d’une action de protection immédiate sur le matériau ou produit, consistant à :
 - Contrôler périodiquement que l’état de dégradation des matériaux et produits concernés ne s’aggrave pas et, le cas échéant, que leur protection demeure en bon état de conservation ;
 - Rechercher, le cas échéant, les causes de dégradation et prendre les mesures appropriées pour les supprimer.
- Réalisation d’une « action corrective de premier niveau »**, lorsque le type de matériau ou produit concerné contenant de l’amiante, la nature et l’étendue des dégradations et l’évaluation du risque de dégradation conduisent à conclure à la nécessité d’une action de remise en état limitée au remplacement, au recouvrement ou à la protection des seuls éléments dégradés, consistant à :
 - Rechercher les causes de la dégradation et définir les mesures correctives appropriées pour les supprimer ;
 - Procéder à la mise en œuvre de ces mesures correctives afin d’éviter toute nouvelle dégradation et, dans l’attente, prendre les mesures de protection appropriées afin de limiter le risque de dispersion des fibres d’amiante ;
 - Veiller à ce que les modifications apportées ne soient pas de nature à aggraver l’état des autres matériaux et produits contenant de l’amiante restant accessibles dans la même zone ;
 - Contrôler périodiquement que les autres matériaux et produits restant accessibles ainsi que, le cas échéant, leur protection demeurent en bon état de conservation.Il est rappelé l’obligation de faire appel à une entreprise certifiée pour le retrait ou le confinement.
- Réalisation d’une « action corrective de second niveau »**, qui concerne l’ensemble d’une zone, de telle sorte que le matériau ou produit ne soit plus soumis à aucune agression ni dégradation, consistant à :
 - Prendre, tant que les mesures mentionnées au c (paragraphe suivant) n’ont pas été mises en place, les mesures conservatoires appropriées pour limiter le risque de dégradation et la dispersion des fibres d’amiante. Cela peut consister à adapter, voire condamner l’usage des locaux concernés afin d’éviter toute exposition et toute dégradation du matériau ou produit contenant de l’amiante. Durant les mesures conservatoires, et afin de vérifier que celles-ci sont adaptées, une mesure d’empoussièrement est réalisée, conformément aux dispositions du code de la santé publique ;
 - Procéder à une analyse de risque complémentaire, afin de définir les mesures de protection ou de retrait les plus adaptées, prenant en compte l’intégralité des matériaux et produits contenant de l’amiante dans la zone concernée ;
 - Mettre en œuvre les mesures de protection ou de retrait définies par l’analyse de risque ;
 - Contrôler périodiquement que les autres matériaux et produits restant accessibles, ainsi que leur protection, demeurent en bon état de conservation.En fonction des situations particulières rencontrées lors de l’évaluation de l’état de conservation, des compléments et précisions à ces recommandations sont susceptibles d’être apportées.

7.5 - Annexe - Recommandations générales de sécurité

L’identification des matériaux et produits contenant de l’amiante est un préalable à l’évaluation et à la prévention des risques liés à la présence d’amiante dans un bâtiment. Elle doit être complétée par la définition et la mise en œuvre de mesures de gestion adaptées et proportionnées pour limiter l’exposition des occupants présents temporairement ou de façon permanente dans le bâtiment et des personnes appelées à intervenir sur les matériaux ou produits contenant de l’amiante. Les recommandations générales de sécurité définies ci-après rappellent les règles de base destinées à prévenir les expositions. Le propriétaire (ou, à défaut, l’exploitant) de l’immeuble concerné adapte ces recommandations aux particularités de chaque bâtiment et de ses conditions d’occupation ainsi qu’aux situations particulières rencontrées.

Ces recommandations générales de sécurité ne se substituent en aucun cas aux obligations réglementaires existantes en matière de prévention

des risques pour la santé et la sécurité des travailleurs, inscrites dans le code du travail.

1. Informations générales

a) Dangerosité de l'amiante

Les maladies liées à l'amiante sont provoquées par l'inhalation des fibres. Toutes les variétés d'amiante sont classées comme substances cancérigènes avérées pour l'homme. Elles sont à l'origine de cancers qui peuvent atteindre soit la plèvre qui entoure les poumons (mésothéliomes), soit les bronches et/ou les poumons (cancers broncho-pulmonaires). Ces lésions surviennent longtemps (souvent entre 20 à 40 ans) après le début de l'exposition à l'amiante. Le Centre international de recherche sur le cancer (CIRC) a également établi récemment un lien entre exposition à l'amiante et cancers du larynx et des ovaires. D'autres pathologies, non cancéreuses, peuvent également survenir en lien avec une exposition à l'amiante. Il s'agit exceptionnellement d'épanchements pleuraux (liquide dans la plèvre) qui peuvent être récidivants ou de plaques pleurales (qui épaississent la plèvre). Dans le cas d'empoussièrement important, habituellement d'origine professionnelle, l'amiante peut provoquer une sclérose (asbestose) qui réduira la capacité respiratoire et peut dans les cas les plus graves produire une insuffisance respiratoire parfois mortelle. Le risque de cancer du poumon peut être majoré par l'exposition à d'autres agents cancérigènes, comme la fumée du tabac.

b) Présence d'amiante dans des matériaux et produits en bon état de conservation

L'amiante a été intégré dans la composition de nombreux matériaux utilisés notamment pour la construction. En raison de son caractère cancérigène, ses usages ont été restreints progressivement à partir de 1977, pour aboutir à une interdiction totale en 1997.

En fonction de leur caractéristique, les matériaux et produits contenant de l'amiante peuvent libérer des fibres d'amiante en cas d'usure ou lors d'interventions mettant en cause l'intégrité du matériau ou produit (par exemple perçage, ponçage, découpe, friction...). Ces situations peuvent alors conduire à des expositions importantes si des mesures de protection renforcées ne sont pas prises.

Pour rappel, les matériaux et produits répertoriés aux listes A et B de l'annexe 13-9 du code de la santé publique font l'objet d'une évaluation de l'état de conservation dont les modalités sont définies par arrêté. Il convient de suivre les recommandations émises par les opérateurs de repérage dits « diagnostiqueurs » pour la gestion des matériaux ou produits repérés.

De façon générale, il est important de veiller au maintien en bon état de conservation des matériaux et produits contenant de l'amiante et de remédier au plus tôt aux situations d'usure anormale ou de dégradation de ceux-ci.

2. Intervention de professionnels soumis aux dispositions du code du travail

Il est recommandé aux particuliers d'éviter dans la mesure du possible toute intervention directe sur des matériaux et produits contenant de l'amiante et de faire appel à des professionnels compétents dans de telles situations.

Les entreprises réalisant des opérations sur matériaux et produits contenant de l'amiante sont soumises aux dispositions des articles R. 4412-94 à R. 4412-148 du code du travail. Les entreprises qui réalisent des travaux de retrait ou de confinement de matériaux et produits contenant de l'amiante doivent en particulier être certifiées dans les conditions prévues à l'article R. 4412-129. Cette certification est obligatoire à partir du 1er juillet 2013 pour les entreprises effectuant des travaux de retrait sur l'enveloppe extérieure des immeubles bâtis et à partir du 1er juillet 2014 pour les entreprises de génie civil.

Des documents d'information et des conseils pratiques de prévention adaptés sont disponibles sur le site Travailler-mieux (<http://www.travailler-mieux.gouv.fr>) et sur le site de l'Institut national de recherche et de sécurité pour la prévention des accidents du travail et des maladies professionnelles (<http://www.inrs.fr>).

3. Recommandations générales de sécurité

Il convient d'éviter au maximum l'émission de poussières notamment lors d'interventions ponctuelles non répétées, par exemple :

- perçage d'un mur pour accrocher un tableau ;
- remplacement de joints sur des matériaux contenant de l'amiante ;
- travaux réalisés à proximité d'un matériau contenant de l'amiante en bon état, par exemple des interventions légères dans des boîtiers électriques, sur des gaines ou des circuits situés sous un flocage sans action directe sur celui-ci, de remplacement d'une vanne sur une canalisation calorifugée à l'amiante.

L'émission de poussières peut être limitée par humidification locale des matériaux contenant de l'amiante en prenant les mesures nécessaires pour éviter tout risque électrique et/ou en utilisant de préférence des outils manuels ou des outils à vitesse lente.

Le port d'équipements adaptés de protection respiratoire est recommandé. Le port d'une combinaison jetable permet d'éviter la propagation de fibres d'amiante en dehors de la zone de travail. Les combinaisons doivent être jetées après chaque utilisation.

Des informations sur le choix des équipements de protection sont disponibles sur le site internet amiante de l'INRS à l'adresse suivante : www.amiante.inrs.fr. De plus, il convient de disposer d'un sac à déchets à proximité immédiate de la zone de travail et d'une éponge ou d'un chiffon humide de nettoyage.

4. Gestion des déchets contenant de l'amiante

Les déchets de toute nature contenant de l'amiante sont des déchets dangereux. A ce titre, un certain nombre de dispositions réglementaires, dont les principales sont rappelées ci-après, encadrent leur élimination.

Lors de travaux conduisant à un désamiantage de tout ou partie de l'immeuble, la personne pour laquelle les travaux sont réalisés, c'est-à-dire les maîtres d'ouvrage, en règle générale les propriétaires, ont la responsabilité de la bonne gestion des déchets produits, conformément aux dispositions de l'article L. 541-2 du code de l'environnement. Ce sont les producteurs des déchets au sens du code de l'environnement.

Les déchets liés au fonctionnement d'un chantier (équipements de protection, matériel, filtres, bâches, etc.) sont de la responsabilité de l'entreprise qui réalise les travaux.

a. Conditionnement des déchets

Les déchets de toute nature susceptibles de libérer des fibres d'amiante sont conditionnés et traités de manière à ne pas provoquer d'émission de poussières. Ils sont ramassés au fur et à mesure de leur production et conditionnés dans des emballages appropriés et fermés, avec apposition de l'étiquetage prévu par le décret no 88-466 du 28 avril 1988 relatif aux produits contenant de l'amiante et par le code de l'environnement notamment ses articles R. 551-1 à R. 551-13 relatifs aux dispositions générales relatives à tous les ouvrages d'infrastructures en matière de stationnement, chargement ou déchargement de matières dangereuses.

Les professionnels soumis aux dispositions du code du travail doivent procéder à l'évacuation des déchets, hors du chantier, aussitôt que possible, dès que le volume le justifie après décontamination de leurs emballages.

b. Apport en déchèterie

Environ 10 % des déchèteries acceptent les déchets d'amiante lié à des matériaux inertes ayant conservé leur intégrité provenant de ménages, voire d'artisans. Tout autre déchet contenant de l'amiante est interdit en déchèterie.

A partir du 1er janvier 2013, les exploitants de déchèterie ont l'obligation de fournir aux usagers les emballages et l'étiquetage appropriés aux déchets d'amiante.

c. Filières d'élimination des déchets

Les matériaux contenant de l'amiante ainsi que les équipements de protection (combinaison, masque, gants...) et les déchets issus du nettoyage (chiffon...) sont des déchets dangereux. En fonction de leur nature, plusieurs filières d'élimination peuvent être envisagées.

Les déchets contenant de l'amiante lié à des matériaux inertes ayant conservé leur intégrité peuvent être éliminés dans des installations de stockage de déchets non dangereux si ces installations disposent d'un casier de stockage dédié à ce type de déchets.

Tout autre déchet amianté doit être éliminé dans une installation de stockage pour déchets dangereux ou être vitrifiés. En particulier, les déchets liés au fonctionnement du chantier, lorsqu'ils sont susceptibles d'être contaminés par de l'amiante, doivent être éliminés dans une installation de stockage pour déchets dangereux ou être vitrifiés.

d. Information sur les déchèteries et les installations d'élimination des déchets d'amiante

Les informations relatives aux déchèteries acceptant des déchets d'amiante lié et aux installations d'élimination des déchets d'amiante peuvent être obtenues auprès :

- de la préfecture ou de la direction régionale de l'environnement, de l'aménagement et du logement (direction régionale et interdépartementale de l'environnement et de l'énergie en Ile-de-France) ou de la direction de l'environnement, de l'aménagement et du logement ;
- du conseil général (ou conseil régional en Ile-de-France) au regard de ses compétences de planification sur les déchets dangereux ;
- de la mairie ;
- ou sur la base de données « déchets » gérée par l'Agence de l'environnement et de la maîtrise de l'énergie, directement accessible sur internet à l'adresse suivante : www.sinoe.org.

e. Traçabilité

Le producteur des déchets remplit un bordereau de suivi des déchets d'amiante (BSDA, CERFA no 11861). Le formulaire CERFA est téléchargeable sur le site du ministère chargé de l'environnement. Le propriétaire recevra l'original du bordereau rempli par les autres intervenants (entreprise de travaux, transporteur, exploitant de l'installation de stockage ou du site de vitrification).

Dans tous les cas, le producteur des déchets devra avoir préalablement obtenu un certificat d'acceptation préalable lui garantissant l'effectivité d'une filière d'élimination des déchets.

Par exception, le bordereau de suivi des déchets d'amiante n'est pas imposé aux particuliers voire aux artisans qui se rendent dans une déchèterie pour y déposer des déchets d'amiante lié à des matériaux inertes ayant conservé leur intégrité. Ils ne doivent pas remplir un bordereau de suivi de déchets d'amiante, ce dernier étant élaboré par la déchèterie.

7.6 - Annexe - Autres documents

Cabinet CONDORCET
AUDIT ET COURAGE EN ASSURANCE

TABEAU DE GARANTIE

Responsabilité civile « Exploitation »	Montant des garanties
Nature des dommages	
Domages corporels, matériels et immatériels consécutifs ou non :	9 000 000 € par sinistre
dont :	
- Faute inexcusable :	
- Dommages matériels et immatériels consécutifs :	300 000 € par victime
- Dommages matériels non consécutifs :	1 500 000 € par sinistre
- Atteintes à l'environnement accidentelles (corporels, matériels et immatériels) :	150 000 € par année d'assurance
- Dommages aux bâtiments tous ou empruntés et à leur contenu :	750 000 € par année d'assurance
- Dommages aux bâtiments tous ou empruntés et à leur contenu :	300 000 € par sinistre
Responsabilité civile « Professionnelle » (garantie par l'Assuré)	
Nature des dommages	
Domages corporels, matériels et immatériels consécutifs ou non :	300 000 € par sinistre avec un maximum de 500 000 € par année d'assurance
dont :	
- Destruction ou détérioration des documents et autres supports d'informations confiés à l'Assuré pour l'exécution des prestations y compris les frais de reconstitution des informations :	30 000 € par sinistre
Défense – Recours	
Défense devant les juridictions civiles, commerciales ou administratives. Défense des intérêts civils devant les juridictions répressives :	Frais à la charge de l'Assuré, sauf dépassement du plafond de garantie en cause.
Recours (préjudices supérieurs à 150 €) :	15 000 € par sinistre

La présente attestation ne peut engager l'assureur en dehors des limites prévues par les clauses et conditions du contrat aux quelles elle se réfère.

Fait à Marseille, le 30 septembre 2021

POUR LE CABINET CONDORCET

Tel. : 09 72 36 90 00
2 rue Grignon 13001 Marseille
contact@cabinetcondorcet.com • www.cabinetcondorcet.com
SAS au capital de 50 000 € - RCS Marseille 420 293 992 - Hébergement ODEO / OUI / OUI / OUI - Sous le contrôle de l'OCRF
Autorité de contrôle Financier et Régulateur des Marchés - 97 rue de Valenciennes 75005 Paris

Cabinet CONDORCET
AUDIT ET COURAGE EN ASSURANCE

ATTESTATION D'ASSURANCE RESPONSABILITE CIVILE PROFESSIONNELLE

Nous soussignés, Cabinet CONDORCET, 2 Rue Grignon – 13005 Marseille, attestons par la présente que la Société :

Société BATE/TAT
7 rue de Prémessé
69520 GRIGNY

a souscrit auprès de la compagnie ALLIANZ, 1 cours Michel, CS 30051, 92078 Paris, La Défense Cedex, un contrat d'assurances « Responsabilité civile professionnelle Diagnostiqueur Immobilier », sous le numéro N° 808103874.

ACTIVITES DECLARÉES PAR L'ASSURE – DIAGNOSTIC IMMOBILIER :

- Compte périodique amiante
- Diagnostic Accessibilité
- Diagnostic amiante avant travaux / démolition
- Diagnostic amiante avant travaux énergétiques
- DRP, Diagnostic de risque d'incendie au plomb
- Diagnostic pas (à une installation existante)
- Loi Bataud
- Diagnostic sécurité piscine
- Diagnostic lémites
- Dossier technique amiante
- Etat de l'installation intérieure de l'électricité
- Etat des eaux
- Exposition au plomb (CREP)
- Loi Cerez
- Milieux
- Etat conventionné - normes d'habitabilité
- Etat des lieux
- Recherche de métaux lourds (hors Détection toxique chez l'Homme)
- Recherche de plomb avant travaux/démolition
- Attestation de prise en compte de la réglementation thermique
- Etat des risques naturels, miniers et Technologiques
- Certificat de décontamination
- Examen visuel après travaux
- Diagnostic Technique Global (article L.7341 du Code de la Construction et de l'Habitat)

La garantie du contrat porte exclusivement :

- Sur les diagnostics et expertises immobiliers désignés ci-dessus,
- Et à condition qu'ils et elles soient réalisés par des personnes possédant toutes les certifications correspondantes exigées par la réglementation

Période de validité : du 01/10/2021 au 30/09/2022

L'attestation est valable sous réserve du paiement des cotisations

La Société ALLIANZ garantit l'adhésion dans les termes et limites des conditions générales n° COM08813, des conventions spéciales n° DIC20704 et des conditions particulières (feuille d'adhésion 809103874), établies sur la base des déclarations de l'adhésion. Les garanties sont subordonnées au paiement des cotisations d'assurances pour la période de la présente attestation.

Tel. : 09 72 36 90 00
2 rue Grignon 13001 Marseille
contact@cabinetcondorcet.com • www.cabinetcondorcet.com
Bureau Bordeaux : contact@bureaucondorcet.com • 2 Rue Grignon 33007 Marseille 33 72 36 90 00
SAS au capital de 50 000 € - RCS Marseille 420 293 992 - Hébergement ODEO / OUI / OUI / OUI - Sous le contrôle de l'OCRF
Autorité de contrôle Financier et Régulateur des Marchés - 97 rue de Valenciennes 75005 Paris

RAPPORT DE L'ETAT DE L'INSTALLATION ELECTRIQUE



DOSSIER : 2209-0258_

La présente mission consiste, suivant l'arrêté du 10 août 2015 et du 4 avril 2011, à établir un état de l'installation électrique, en vue d'évaluer les risques pouvant porter atteinte à la sécurité des personnes. (Application des articles L. 134-7, R134-10 et R134-11 du code de la construction et de l'habitation). En aucun cas, il ne s'agit d'un contrôle de conformité de l'installation vis-à-vis de la réglementation en vigueur.

Etat réalisé en conformité avec la Norme FD C16-600 (juin 2015) relative aux installations électriques à l'intérieur des bâtiments d'habitation, la loi ALUR 2014-366 du 24 mars 2014, le décret 2016-1105 du 11 août 2016

DOSSIER : 2209-0258_MAHOUACHI DATE DE CREATION : 07/09/2022 TYPE DE BATIMENT : Maison individuelle ANNEE DE CONSTRUCTION : 1973 ANNEE DE L'INSTALLATION : 1973 DISTRIBUTEUR : Engie INSTALLATION SOUS-TENSION : OUI SECTION CADASTRALE AE 168-169,	DATE DE VISITE : 07/09/2022 Diagnostiqueur : LAMBERT jean-luc  POLICE D'ASSURANCE : Allianz n° 808108974 N° DE CERTIFICAT DE COMPETENCES : 8125077
---	--

DESIGNATION DU BIEN : ADRESSE : 40 Rue Ampère 69450 ST CYR AU MONT D OR BATIMENT : ÉTAGE : NUMÉRO DE LOT(S) : sans objet CATEGORIE : Autres TYPE : Maison individuelle NOMBRE DE NIVEAU : PERIMETRE DE REPERAGE : Maison sur 3 niveaux.	DESIGNATION DU PROPRIETAIRE : NOM : M. ADRESSE : NC PERSONNE PRESENTE LORS DE LA VISITE : HUISSIERS REUNIS DESIGNATION DU DEMANDEUR : NOM : HUISSIERS REUNIS (Me Delarue) ADRESSE : 13 r Louis Guillaumond 69440 MORNANT
---	--

CONCLUSION : voir détails réglementaires pages suivantes

L'installation comporte des anomalies au regard de la norme FD C 16-600 en vigueur.

SOMMAIRE

1. Anomalies identifiées	2
2. Synthèse de l'état de l'installation intérieure d'électricité	3
3. Informations complémentaires	4
4. Installations ou parties d'installation non couverte	4
5. Objectif des dispositions et description des risques encourus en fonction des anomalies identifiées.....	5
6. Recommandations, règles élémentaires, limites du domaine d'application	6

1. Anomalies identifiées

Anomalies non compensées

Sont présentées dans ce tableau les anomalies qui présentent un risque, il est nécessaire de les corriger.

N° Article (1)	Libellé des anomalies	Remarques
B3.3.1 d	La valeur de la résistance de la prise de terre n'est pas adaptée au courant différentiel résiduel (sensibilité) du ou des dispositifs différentiels protégeant l'ensemble de l'installation électrique.	La valeur de la terre n'est pas satisfaisante, valeur mesurée au niveau du tableau électrique de la piscine.
B7.3 d	L'installation électrique comporte au moins une connexion avec une partie active nue sous tension accessible.	Présence de connexion d'appareil non protégée : luminaires extérieurs
B7.3 e	L'installation électrique comporte au moins un dispositif de protection avec une partie active nue sous tension accessible.	Le disjoncteur EDF n'est pas protégé, des conducteurs sont apparents.
B8.3 e	Au moins un conducteur isolé n'est pas placé sur toute sa longueur dans un conduit, une goulotte ou une plinthe ou une huisserie, en matière isolante ou métallique, jusqu'à sa pénétration dans le matériel électrique qu'il alimente.	Présence de conducteurs non protégés : sous le disjoncteur EDF, dans le local technique de la piscine, boîtiers électriques extérieurs.
B10.3.1 a	Piscine : L'installation ne répond pas aux prescriptions particulières applicables (adéquation entre l'emplacement où est installé le matériel électrique et les caractéristiques de ce dernier - respect des règles de protection contre les chocs électriques liées aux volumes).	Absence de porte fermée à clé pour le local technique de la piscine.

Anomalies compensées

Sont présentées dans ce tableau les anomalies compensées, une mesure compensatoire est présente (protection supplémentaire par exemple) elle réduit les risques associés à l'anomalie. La correction des anomalies est alors facultative.

N° Article (1)	Libellé des anomalies	N° Article (2)	Libellé des mesures compensatoires (3) correctement mises en œuvre
néant			

(1) Référence des anomalies selon la norme ou la spécification technique utilisée.

(2) Référence des mesures compensatoires selon la norme ou la spécification technique utilisée.

(3) Une mesure compensatoire est une mesure qui permet de limiter un risque de choc électrique lorsque les règles fondamentales de sécurité ne peuvent s'appliquer pleinement pour des raisons soit économiques, soit techniques, soit administratives. Le numéro d'article et le libellé de la mesure compensatoire sont indiqués en regard de l'anomalie concernée.

(*) Avertissement : la localisation des anomalies n'est pas exhaustive. Il est admis que l'opérateur de diagnostic ne procède à la localisation que d'une anomalie par point de contrôle. Toutefois, cet avertissement ne concerne pas le test de déclenchement des dispositifs différentiels.

2. Synthèse de l'état de l'installation intérieure d'électricité

Anomalies et/ou constatations diverses relevées

- L'installation intérieure d'électricité ne comporte **aucune anomalie** et ne fait pas l'objet de constatations diverses.
- L'installation intérieure d'électricité ne comporte **aucune anomalie**, mais fait l'objet de **constatations diverses**.
- L'installation intérieure d'électricité **comporte une ou des anomalies**. Il est recommandé au propriétaire de les supprimer en consultant dans les meilleurs délais un installateur électricien qualifié afin d'éliminer les dangers qu'elle(s) présente(nt). L'installation ne fait pas l'objet de constatations diverses.
- L'installation intérieure d'électricité **comporte une ou des anomalies**. Il est recommandé au propriétaire de les supprimer en consultant dans les meilleurs délais un installateur électricien qualifié afin d'éliminer les dangers qu'elle(s) présente(nt). L'installation fait également l'objet de **constatations diverses**.

Les domaines faisant l'objet d'anomalies sont :

- 1. L'appareil général de commande et de protection et de son accessibilité.
- 2. La protection différentielle à l'origine de l'installation électrique et sa sensibilité appropriée aux conditions de mise à la terre.
- 3. La prise de terre et l'installation de mise à la terre.
- 4. La protection contre les surintensités adaptée à la section des conducteurs, sur chaque circuit.
- 5. La liaison équipotentielle dans les locaux contenant une baignoire ou une douche.
- 6. Les règles liées aux zones dans les locaux contenant une baignoire ou une douche.
- 7. Des matériels électriques présentant des risques de contacts directs.
- 8.1 Des matériels électriques vétustes, inadaptés à l'usage.
- 8.2 Des conducteurs non protégés mécaniquement.
- 9. Des appareils d'utilisation situés dans les parties communes et alimentés depuis la partie privative ou des appareils d'utilisation situés dans la partie privative et alimentés depuis les parties communes.
- 10. La piscine privée ou le bassin de fontaine.

Les constatations diverses concernent :

- Des installations, parties d'installations ou spécificités non couvertes par le présent diagnostic.
- Des points de contrôle n'ayant pu être vérifiés.
- Des constatations concernant l'installation électrique et/ou son environnement.

3. Informations complémentaires

Article (1)	Libellé des informations
B11 a1	L'ensemble de l'installation électrique est protégé par au moins un dispositif différentiel à haute sensibilité inf. ou égal à 30 mA.
B11 b1	L'ensemble des socles de prise de courant est de type à obturateur.
B11 c1	L'ensemble des socles de prise de courant possède un puits de 15 mm.

(1) Référence des informations complémentaires selon la norme ou la spécification technique utilisée.

Constatations diverses

Constatations supplémentaires : La partie habitation sur 3 niveaux n'a pas été vérifiée car elle est en cour de rénovation avec des travaux importants et une installation électrique majoritairement déconnectée.

4. Installations ou parties d'installation non couverte

Néant

Points de contrôle du diagnostic n'ayant pu être vérifiés

N° Article (1)	Libellé des points de contrôle n'ayant pu être vérifiés selon norme FD C 16-600 – Annexe C	Motifs
B3.3.1 b	B3 - Prise de terre et installation de mise à la terre Article : Elément constituant la prise de terre approprié	Eléments constituant la prise de terre non visible (partie enterrée et liaison jusqu'à l'installation).

(1) Référence des constatations diverses selon la norme ou la spécification technique utilisée.

Constatations concernant l'installation électrique et/ou son environnement

Néant

Identification des parties du bien (pièces et emplacements) n'ayant pu être visitées et justification

Néant

*Nota : Le présent rapport est établi par une personne dont les compétences sont certifiées par **BUREAU VERITAS CERTIFICATION France - 9, cours du Triangle 92800 PUTEAUX (92062)** (détail sur www.info-certif.fr)*

5. Objectif des dispositions et description des risques encourus en fonction des anomalies identifiées

Correspondance avec le domaine d'anomalies (1)	Objectif des dispositions et description des risques encourus
B.1	Appareil général de commande et de protection : Cet appareil, accessible à l'intérieur du logement, permet d'interrompre, en cas d'urgence, en un lieu unique, connu et accessible, la totalité de la fourniture de l'alimentation électrique. Son absence, son inaccessibilité ou un appareil inadapté ne permet pas d'assurer cette fonction de coupure en cas de danger (risque d'électrisation, voire d'électrocution), d'incendie ou d'intervention sur l'installation électrique.
B.2	Protection différentielle à l'origine de l'installation : Ce dispositif permet de protéger les personnes contre les risques de choc électrique lors d'un défaut d'isolement sur un matériel électrique. Son absence ou son mauvais fonctionnement peut être la cause d'une électrisation, voire d'une électrocution.
B.3	Prise de terre et installation de mise à la terre : Ces éléments permettent, lors d'un défaut d'isolement sur un matériel électrique, de dévier à la terre le courant de défaut dangereux qui en résulte. L'absence de ces éléments ou leur inexistence partielle peut être la cause d'une électrisation, voire d'une électrocution.
B.4	Protection contre les surintensités : Les disjoncteurs divisionnaires ou coupe-circuits à cartouche fusible, à l'origine de défaut, que le corps humain ne soit traversé par un courant électrique dangereux. L'absence de ces dispositifs de protection ou leur calibre trop élevé peut être à l'origine d'incendies.
B.5	Liaison équipotentielle dans les locaux contenant une baignoire ou une douche : Elle permet d'éviter, lors d'un défaut, que le corps humain ne soit traversé par un courant électrique dangereux. Son absence privilégie, en cas de défaut, l'écoulement du courant électrique par le corps humain, ce qui peut être la cause d'une électrisation, voire d'une électrocution.
B.6	Règles liées aux zones dans les locaux contenant une baignoire ou une douche : Les règles de mise en œuvre de l'installation électrique à l'intérieur de tels locaux permettent de limiter le risque de chocs électriques, du fait de la réduction de la résistance électrique du corps humain lorsque celui-ci est mouillé ou immergé. Le non-respect de celles-ci peut être la cause d'une électrisation, voire d'une électrocution.
B.7	Matériels électriques présentant des risques de contact direct : Les matériels électriques dont des parties nues sous tension sont accessibles (matériels électriques anciens, fils électriques dénudés, bornes de connexion non placées dans une boîte équipée d'un couvercle, matériels électriques cassés...) présentent d'importants risques d'électrisation, voire d'électrocution.
B.8	Matériels électriques vétustes ou inadaptés à l'usage : Ces matériels électriques, lorsqu'ils sont trop anciens, n'assurent pas une protection satisfaisante contre l'accès aux parties nues sous tension ou ne possèdent plus un niveau d'isolement suffisant. Lorsqu'ils ne sont pas adaptés à l'usage que l'on veut en faire, ils deviennent très dangereux lors de leur utilisation. Dans les deux cas, ces matériels présentent d'importants risques d'électrisation, voire d'électrocution.
B.9	Appareils d'utilisation situés dans des parties communes et alimentés depuis les parties privatives : Lorsque l'installation électrique issue de la partie privative n'est pas mise en œuvre correctement, le contact d'une personne avec la masse d'un matériel électrique en défaut ou une partie active sous tension peut être la cause d'électrisation, voire d'électrocution.
B.10	Piscine privée ou bassin de fontaine : Les règles de mise en œuvre de l'installation électrique et des équipements associés à la piscine ou au bassin de fontaine permettent de limiter le risque de chocs électriques, du fait de la réduction de la résistance électrique du corps humain lorsque celui-ci est mouillé ou immergé. Le non-respect de celles-ci peut être la cause d'une électrisation, voire d'une électrocution.

(1) Référence des anomalies selon la norme ou spécification technique utilisée.

Correspondance avec le groupe d'informations (1)	Objectif des dispositions et description des risques encourus
B.11	Dispositif(s) différentiel(s) à haute sensibilité protégeant l'ensemble de l'installation électrique : L'objectif est d'assurer rapidement la coupure du courant de l'installation électrique ou du circuit concerné, dès l'apparition d'un courant de défaut même de faible valeur. C'est le cas notamment lors de la défaillance occasionnelle (telle que l'usure normale ou anormale des matériels, l'imprudence ou le défaut d'entretien, la rupture du conducteur de mise à la terre d'un matériel électrique) des mesures classiques de protection contre les risques d'électrisation, voire d'électrocution.
	Socles de prise de courant de type à obturateurs : L'objectif est d'assurer rapidement la coupure du courant de l'installation électrique ou du circuit concerné, dès l'apparition d'un courant de défaut même de faible valeur. C'est le cas notamment lors de la défaillance occasionnelle (telle que l'usure normale ou anormale des matériels, l'imprudence ou le défaut d'entretien, la rupture du conducteur de mise à la terre d'un matériel électrique) des mesures classiques de protection contre les risques d'électrisation, voire d'électrocution.
	Socles de prise de courant de type à puits : La présence d'un puits au niveau d'un socle de prise de courant évite le risque d'électrisation, voire d'électrocution, au moment de l'introduction des fiche mâles non isolées d'un cordon d'alimentation.

(1) Référence des informations complémentaires selon la norme ou spécification technique utilisée.

6. Recommandations, règles élémentaires, limites du domaine d'application

Néant

Règles élémentaires de sécurité et d'usage à respecter (liste non exhaustive)

L'électricité constitue un danger invisible, inodore et silencieux et c'est pourquoi il faut être vigilant quant aux risques qu'elle occasionne (incendie, électrisation, électrocution). Restez toujours attentif à votre installation électrique, vérifiez qu'elle soit et reste en bon état.

Pour limiter les risques, il existe des moyens de prévention simples :

- Ne jamais manipuler une prise ou un fil électrique avec des mains humides
- Ne jamais tirer sur un fil électrique pour le débrancher
- Débrancher un appareil électrique avant de le nettoyer
- Ne jamais toucher les fiches métalliques d'une prise de courant
- Ne jamais manipuler un objet électrique sur un sol humide ou mouillé

Limites du domaine d'application du diagnostic

Le diagnostic porte uniquement sur l'ensemble de l'installation intérieure d'électricité à basse tension des locaux à usage d'habitation située en aval de l'appareil général de commande et de protection de cette installation. Il ne concerne pas les matériels d'utilisation amovibles, ni les circuits internes des matériels d'utilisation fixes, destinés à être reliés à l'installation électrique fixe, ni les installations de production d'énergie électrique du générateur jusqu'au point d'injection au réseau public de distribution d'énergie ou au point de raccordement à l'installation intérieure, ni les circuits de téléphonie, de télévision, de réseau informatique, de vidéophonie, de centrale d'alarme, etc., lorsqu'ils sont alimentés en régime permanent sous une tension inférieure ou égale à 50 V en courant alternatif et 120 V en courant continu.

L'intervention de l'opérateur de diagnostic ne porte que sur les constituants visibles, visitables, de l'installation au moment du diagnostic. Elle s'effectue sans déplacement de meubles ni démontage de l'installation électrique (hormis le démontage des capots des tableaux électriques lorsque cela est possible) ni destruction des isolants des câbles.

Des éléments dangereux de l'installation intérieure d'électricité peuvent ne pas être repérés, notamment :

- les parties de l'installation électrique non visibles (incorporées dans le gros œuvre ou le second œuvre ou masquées par du mobilier) ou nécessitant un démontage ou une détérioration pour pouvoir y accéder (boîtes de connexion, conduits, plinthes, goulottes, huisseries, éléments chauffants incorporés dans la maçonnerie, luminaires des piscines plus particulièrement) ;
- les parties non visibles ou non accessibles des tableaux électriques après démontage de leur capot ;
- inadéquation entre le courant assigné (calibre) des dispositifs de protection contre les surintensités et la section des conducteurs sur toute la longueur des circuits.